

Standesamts- und Staatsbürgerschaftsverband

Reutte

6600 REUTTE/Tirol
Obermarkt 1, Postfach 53

Telefon: 05672/72300-18
Telefax: 05672/72300-44
E-Mail: standesamt@reutte.at
<http://www.reutte.at>



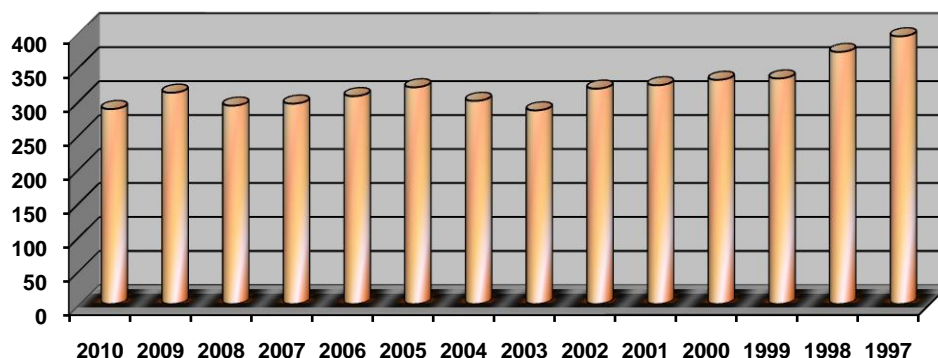
Reutte, 10. Jänner 2011

STATISTIK DES STANDESAMTSVERBANDES REUTTE FÜR DAS JAHR 2010

Der Standesamtsverband Reutte, welcher die Gemeinden Reutte, Breitenwang, Lechaschau, Ehenbichl, Pflach, Höfen, Wängle, Heiterwang, Musau und Pinswang umfasst, verzeichnete im Jahre **2010** folgende Personenstandsfälle:

GEBURTEN:

287 Geburten, davon 139 (48,43 %) Knaben und 148 (51,57 %) Mädchen,
284 Geburten wurden im Bezirkskrankenhaus Reutte geboren.
2009: 313 Geburten, davon 311 im Bezirkskrankenhaus Reutte,
2008: 292 Geburten, davon 290 im Bezirkskrankenhaus Reutte,
2007: 295 Geburten, davon 293 im Bezirkskrankenhaus Reutte,
2006: 306 Geburten, davon 304 im Bezirkskrankenhaus Reutte,
2005: 319 Geburten, davon 316 im Bezirkskrankenhaus Reutte,
2004: 299 Geburten, davon 298 im Bezirkskrankenhaus Reutte,
2003: 285 Geburten, davon 285 im Bezirkskrankenhaus Reutte,
2002: 317 Geburten, davon 316 im Bezirkskrankenhaus Reutte,
2001: 322 Geburten, davon 322 im Bezirkskrankenhaus Reutte,
2000: 330 Geburten, davon 330 im Bezirkskrankenhaus Reutte,
1999: 332 Geburten, davon 332 im Bezirkskrankenhaus Reutte,
1998: 371 Geburten, davon 370 im Bezirkskrankenhaus Reutte,
1997: 394 Geburten, davon 394 im Bezirkskrankenhaus Reutte,
1996: 329 Geburten, davon 329 im Bezirkskrankenhaus Reutte.



129 (44,95 %) Kinder sind **unehelich geboren**, somit entfällt auf 2,2 Kinder 1 uneheliches Kind.
 2009: 37,70 %; 2008: 39,73 %; 2007: 42,71 %.
 2001 bis 2006: jedes 3. Kind
 1996 bis 2000: jedes 4. Kind

Zu **116** außerehelichen Kindern wurde die Vaterschaft bei der Geburt des Kindes anerkannt, zu **9** Kindern wurde die Vaterschaft nachträglich anerkannt. Vom Standesamt Reutte wurden **128 Vaterschaftsanerkennungen** beurkundet.

3 im Jahre 2010 geborene Kinder wurden durch die nachfolgende Eheschließung der Eltern legitimiert.

In den 287 Geburten sind **3 Zwillingsgeburten** enthalten.

Von den 287 geborenen Kindern besitzen **41** (14,29 %) eine **ausländische Staatsangehörigkeit**:

29	Deutschland
6	Türkei
2	Italien
2	Kroatien
1	Serbien
1	Schweiz

Von den 246 als Österreicher geborenen Kindern entstammen 30 (10,45 %) aus einer Mischehe (ein Elternteil besitzt die österreichische Staatsbürgerschaft und der andere Elternteil eine fremde Staatsangehörigkeit.) Gemäß § 7 Abs. 1 des Staatsbürgerschaftsgesetzes erwirbt ein eheliches Kind die österreichische Staatsbürgerschaft mit der Geburt, wenn in diesem Zeitpunkt ein Elternteil österreichischer Staatsbürger ist.

Aufteilung der Geburten nach Monaten:

Jänner	16
Februar	26
März	28
April	19
Mai	26
Juni	27
Juli	22
August	25
September	26
Oktober	24
November	22
Dezember	26

Die Geburten des Standesamtsverbandes Reutte verteilen sich wie folgt:

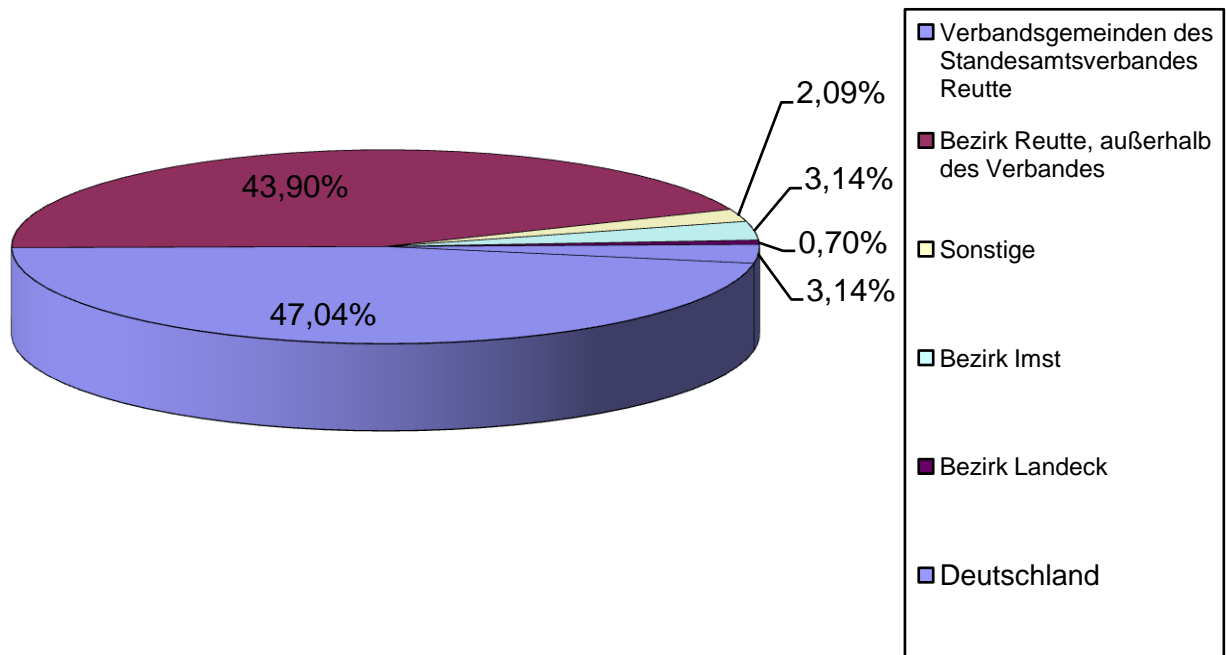
Gemeinde	2010	2009	2008	2007	2006
Reutte	47	56	47	49	53
Breitenwang	14	18	20	11	13
Lechaschau	20	20	19	15	19
Ehenbichl	7	8	13	3	2
Pflach	13	12	13	13	15
Höfen	17	14	9	11	13
Wängle	6	8	1	5	8
Heiterwang	3	2	3	4	5
Musau	4	4	5	6	2
Pinswang	4	5	5	5	3
Gesamt:	135	147	135	122	133

Auf die Gemeinden außerhalb des Standesamtsverbandes Reutte entfallen 152 Geburten (52,96%), verteilt auf nachstehende Gemeinden:

<u>Bezirk Reutte:</u>	Bach	9
	Berwang	4
	Biberwier	4
	Bichlbach	7
	Ehrwald	14
	Elbigenalp	3
	Elmen	7
	Forchach	-
	Gramais	-
	Grän	2
	Häselgehr	9
	Hinterhornbach	2
	Holzgau	4
	Jungholz	1
	Kaisers	-
	Lermoos	12
	Namlos	-
	Nesselwängle	4
	Pfafflar	-
	Schattwald	5
	Stanzach	3
	Steeg	3
	Tannheim	9
	Vils	12
	Vorderhornbach	1
	Weißbach am Lech	9
	Zöblen	2
		126

Außerhalb des Bezirkes Reutte:

Bezirk Landeck	2
Bezirk Imst	9
Deutschland	9
Sonstige	6
	26



EHESCHLIESSUNGEN:

Im Jahr **2010** wurden vor dem Standesamt Reutte **70 Ehen** geschlossen.

2009: 76 Eheschließungen

2008: 82 Eheschließungen

2007: 62 Eheschließungen

2006: 56 Eheschließungen

2005: 81 Eheschließungen

2004: 69 Eheschließungen

2003: 63 Eheschließungen

2002: 64 Eheschließungen

2001: 66 Eheschließungen

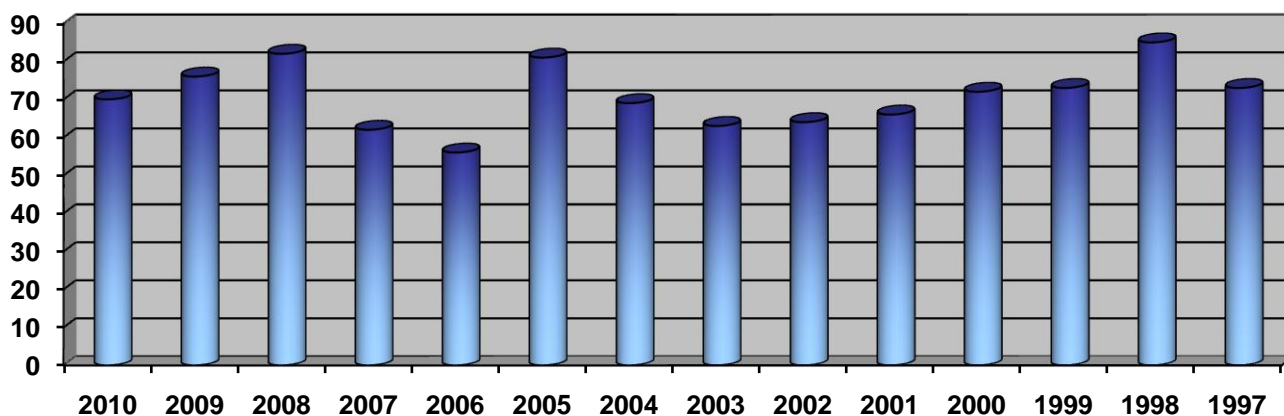
2000: 72 Eheschließungen

1999: 73 Eheschließungen

1998: 85 Eheschließungen

1997: 73 Eheschließungen

1996: 70 Eheschließungen



Von den Brautleuten besaßen **24** (17,14 %) eine **ausländische Staatsangehörigkeit**:

12	Deutschland
4	Türkei
2	Italien
1	Bosnien-Herzegowina
1	Kroatien
1	Thailand
1	Polen
1	Serbien
1	Vereinigte Staaten

Religionszugehörigkeit der Brautleute:

röm.-kath.	110
islamisch	8
serbisch-orthodox	4
evangelisch AB	1
buddhistisch	1
ohne Bekenntnis	16

Von den 140 Verlobten schlossen **32** (16 Männer, 16 Frauen) die **2. Ehe**,
1 Verlobter ging die **3. Ehe** ein.

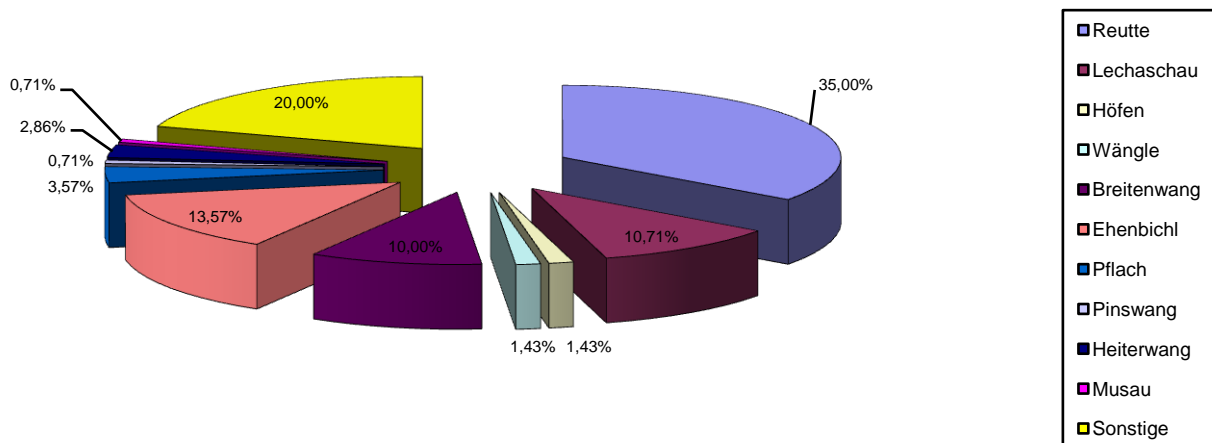
Von den 70 Brautpaaren wurden **26 gemeinsame, als unehelich beurkundete Kinder** verzeichnet,
die infolge der Eheschließung legitimiert wurden.

Von den Verlobten bestimmte Namensführungen:

- **63** (90,00 %) **Ehepaare** haben den **Familiennamen des Mannes** als gemeinsamen Familiennamen bestimmt.
- **3** (4,29 %) **Ehepaare** haben den **Familiennamen der Frau** als gemeinsamen Familiennamen bestimmt.
- Bei **4 Ehepaaren** hat die **Frau ihren bisherigen Familiennamen dem gemeinsamen Familiennamen nachgestellt**.
- Bei **1 Ehepaar** hat die **Frau ihren bisherigen Familiennamen dem gemeinsamen Familiennamen vorangestellt**.
- **4 Ehepaare** (5,72 %) führen ihre **bisherigen Familiennamen** weiter.
- Bei allen Ehepaaren führen die gemeinsamen Kinder den Familiennamen des Vaters.

Von den 70 Eheschließungen waren

49	Personen aus Reutte
15	Personen aus Lechaschau
2	Personen aus Höfen
2	Personen aus Wängle
14	Personen aus Breitenwang
19	Personen aus Ehenbichl
5	Personen aus Pflach
1	Personen aus Pinswang
4	Personen aus Heiterwang
1	Personen aus Musau
112	(80,00 %) Personen aus den Verbandsgemeinden des Standesamtsverbandes Reutte
28	(20,00 %) Personen aus anderen Gemeinden



Alter der Eheschließenden:

Der älteste Mann war 70 Jahre, die älteste Frau war 64 Jahre.

Der jüngste Mann war 20 Jahre, die jüngste Frau war 19 Jahre.

Der größte Altersunterschied betrug 21 Jahre (Mann älter als Frau), bzw. 8 Jahre (Frau älter als Mann).

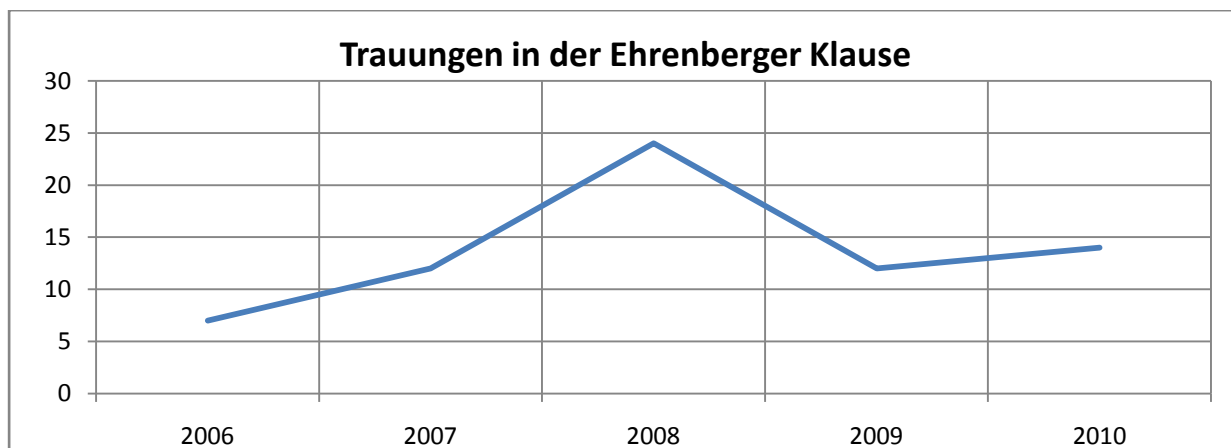
Aufteilung der Eheschließungen nach Monaten:

	2010	2009	2008	2007	2006	2005	2004	2003	2002	2001	2000	1999
Jänner	4	1	2	0	1	2	-	1	2	1	3	3
Februar	3	3	2	2	3	4	1	4	1	-	6	2
März	4	9	9	2	2	4	1	3	5	5	1	2
April	2	1	5	4	4	7	6	2	1	1	8	4
Mai	11	9	14	9	7	13	10	6	13	15	13	11
Juni	6	10	4	6	7	15	10	12	8	9	6	6
Juli	7	7	9	8	8	9	7	6	7	7	13	4
August	3	5	14	5	3	5	9	6	11	3	6	7
September	11	13	9	11	14	9	11	8	5	12	8	17
Oktober	8	11	6	8	4	5	6	6	7	6	4	9
November	5	5	4	4	2	4	2	3	3	4	2	2
Dezember	6	2	4	3	1	4	6	6	1	3	2	6

Beim Standesamt Reutte wurden **59** Aufgebote bestellt. **6** Aufgebote wurden zur Vornahme der Eheschließung an andere Standesämter abgetreten. **9 Aufgebote wurden von anderen Standesämtern zur Vornahme der Eheschließung vor dem Standesamt Reutte abgetreten.**

14 (20,00 %) Trauungen wurden in der **Ehrenberger Klaus** geschlossen, davon

- 8 Bretterkapelle
- 5 Ehrenbergkeller
- 1 Salzstadel
- 0 Arena



Ausgestellte Ehefähigkeitszeugnisse:

Für **17** österreichische Staatsbürger, welche vor einem ausländischen Standesamt die Ehe geschlossen haben, wurden Ehefähigkeitszeugnisse ausgestellt.

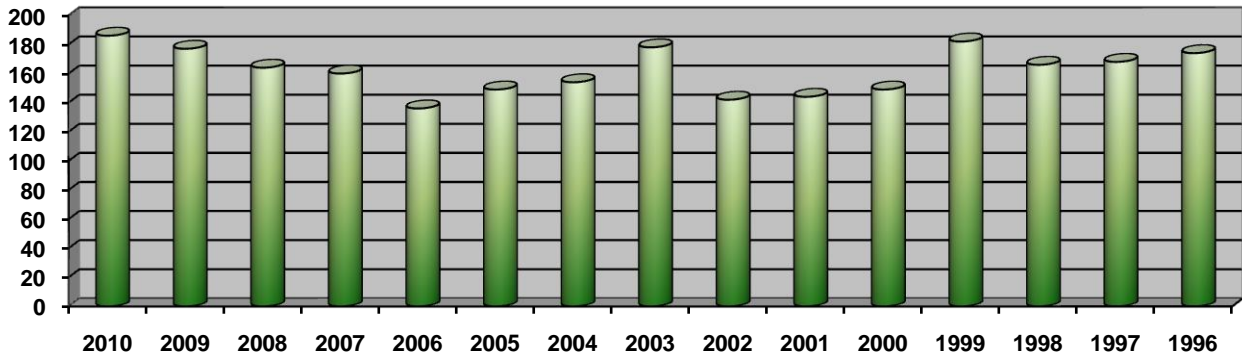
2010	2009	2008	2007	2006	2005	2004	2003	2002	2001	2000	1999	1998
17	18	17	16	17	15	17	16	20	17	10	14	16



STERBEFÄLLE:

186 Sterbefälle, davon 85 (45,70 %) männliche und 101 (54,30 %) weibliche.

Das Durchschnittsalter betrug bei den Männern 75,98 Jahre und bei den Frauen 80,17 Jahre.



107 Personen sind im **Bezirkskrankenhaus Reutte** verstorben.

2009: 177 Sterbefälle, davon 94 Personen im Bezirkskrankenhaus Reutte,

2008: 164 Sterbefälle, davon 109 Personen im Bezirkskrankenhaus Reutte,

2007: 160 Sterbefälle, davon 105 Personen im Bezirkskrankenhaus Reutte,

2006: 136 Sterbefälle, davon 75 Personen im Bezirkskrankenhaus Reutte,

2005: 149 Sterbefälle, davon 87 Personen im Bezirkskrankenhaus Reutte

2004: 154 Sterbefälle, davon 83 Personen im Bezirkskrankenhaus Reutte,

2003: 178 Sterbefälle, davon 91 Personen im Bezirkskrankenhaus Reutte,

2002: 142 Sterbefälle, davon 77 Personen im Bezirkskrankenhaus Reutte,

2001: 144 Sterbefälle, davon 87 Personen im Bezirkskrankenhaus Reutte,

2000: 149 Sterbefälle, davon 99 im Bezirkskrankenhaus Reutte,

1999: 182 Sterbefälle, davon 107 im Bezirkskrankenhaus Reutte,

1998: 166 Sterbefälle, davon 114 im Bezirkskrankenhaus Reutte,

1997: 168 Sterbefälle, davon 92 im Bezirkskrankenhaus Reutte,

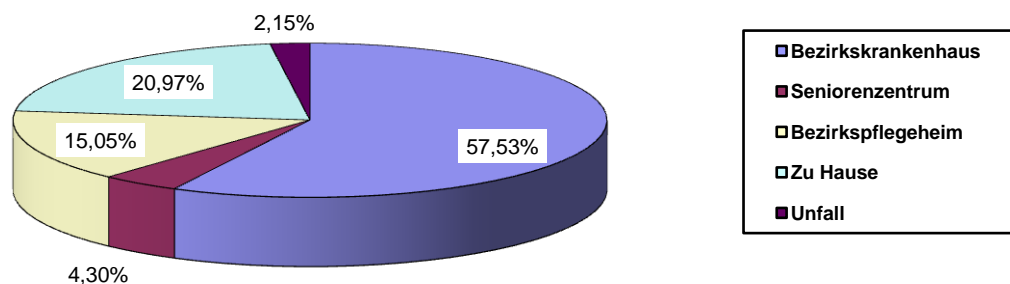
1996: 174 Sterbefälle, davon 118 im Bezirkskrankenhaus Reutte.

8 **Personen** sind im Seniorenzentrum Reutte verstorben.

28 **Personen** sind im Bezirkspflegeheim Reutte verstorben.

39 **Personen** sind in ihrer Wohnung verstorben.

4 **Personen** sind durch einen Unfall ums Leben gekommen.



In den 186 Sterbefällen ist **1 Totgeburt** enthalten.

(2009: **1 Totgeburt**; 2008: **1 Totgeburt**; 2007: **1 Totgeburt**; 2006: **Keine Totgeburt**; 2005: **1 Totgeburt**, 2004: **keine Totgeburt**, 2003: **3 Totgeburten**; 2002: **keine Totgeburt**; 2001: **1 Totgeburt**, 2000: **keine Totgeburt**; 1999: **2 Totgeburten**; 1998: **1 Totgeburt**; 1997: **2 Totgeburten**, 1996: **1 Totgeburt**).

Von den 186 Sterbefällen besaßen 22 (11,83 %) eine **ausländische Staatsangehörigkeit**:

17	Deutschland
2	Serbien
1	Türkei
1	Polen
1	Vereinigte Staaten

Religionszugehörigkeit der Verstorbenen:

167	röm.-kath.
2	evangelisch AB
2	islamisch
2	Jehovas Zeugen in Österreich
11	ohne Bekenntnis
1	neuapostolisch

Familienstand der Verstorbenen:

81	verheiratet
70	verwitwet
25	ledig
9	geschieden

Aufteilung der Sterbefälle nach Monaten:

18	Jänner
21	Februar
20	März
13	April
18	Mai
10	Juni
13	Juli
17	August
12	September
15	Oktober
8	November
21	Dezember

Die Sterbefälle innerhalb des Standesamtsverbandes Reutte verteilen sich wie folgt:

Gemeinde	2010	2009	2008	2007	2006
Reutte	44	49	46	44	37
Breitenwang	11	12	8	9	6
Lechaschau	14	17	8	14	10
Ehenbichl	23	17	22	16	15
Pflach	5	7	4	6	6
Höfen	11	8	7	7	6
Wängle	10	7	5	4	5
Heiterwang	5	8	4	2	2
Musau	1	1	2	1	1
Pinswang	4	3	3	2	1
Gesamt:	128	129	109	105	89

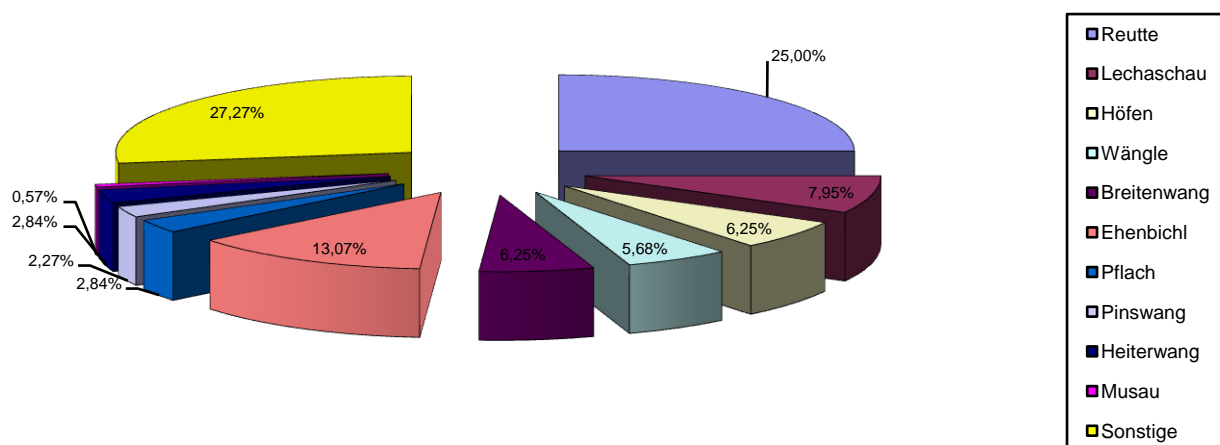
Auf die Gemeinden außerhalb des Standesamtsverbandes Reutte entfallen **58** Sterbefälle, verteilt auf nachstehende Gemeinden:

Bezirk Reutte:

Bach	5
Berwang	2
Biberwier	3
Bichlbach	4
Ehrwald	8
Elbigenalp	1
Elmen	1
Forchach	1
Gramais	-
Grän	2
Häselgehr	1
Hinterhornbach	-
Holzgau	1
Jungholz	-
Kaisers	-
Lermoos	2
Nesselwängle	1
Pfafflar	-
Schattwald	-
Stanzach	1
Steeg	1
Tannheim	2
Vils	7
Vorderhornbach	-
Weißbach am Lech	5
Zöblen	1
	49

Außerhalb des Bezirkes Reutte:

Bezirk Landeck	-
Bezirk Imst	-
Sonstige	8
	8



Gegenüberstellung der Geburten und Sterbefälle des Standesamtsverbandes Reutte im Jahre 2010:

Gemeinde	Geburten	Sterbefälle
Reutte	47	44
Breitenwang	14	11
Lechaschau	20	14
Ehenbichl	7	23
Pflach	13	5
Höfen	17	11
Wängle	6	10
Heiterwang	3	5
Musau	4	1
Pinswang	4	4
Gesamt:	135	128

GESAMTZAHL DER PERSONENSTANDSFÄLLE:

2010	2009	2008	2007	2006	2005	2004	2003	2002	2001	2000
543	566	538	517	498	549	522	526	523	532	551

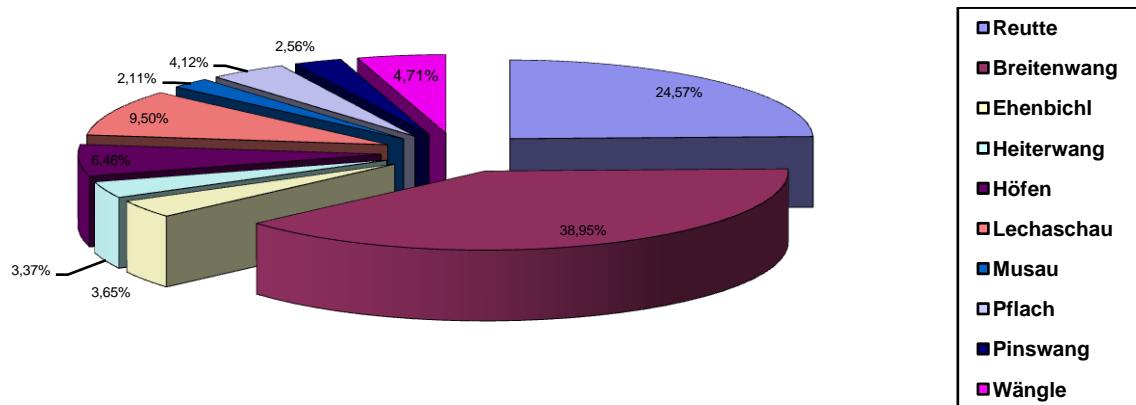
STAATSBÜRGERSCHAFTSVERBAND:

Beim Staatsbürgerschaftsverband Reutte wurden im Jahre 2010
287 Staatsbürgerschaftsnachweise ausgestellt.

2010	2009	2008	2007	2006	2005	2004	2003	2002	2001	2000	1999
287	318	311	271	328	379	396	328	349	268	331	282

Die **Staatsbürgerschaftsevidenz** umfasst derzeit nachstehenden Karteistand:

Reutte	3.940
Breitenwang	6.247
Ehenbichl	586
Heiterwang	540
Höfen	1.036
Lechaschau	1.524
Musau	339
Pflach	661
Pinswang	410
Wängle	756
Gesamt	16.039



Mair
 (Standesbeamter)