

# Standesamts- und Staatsbürgerschaftsverband

# Reutte

6600 REUTTE/Tirol  
Obermarkt 1, Postfach 53

Telefon: 05672/72300-18  
Telefax: 05672/72300-44  
E-Mail: [standesamt@reutte.at](mailto:standesamt@reutte.at)  
<http://www.reutte.at>



Reutte, 10. Jänner 2013

## STATISTIK DES STANDESAMTSVERBANDES REUTTE FÜR DAS JAHR 2012

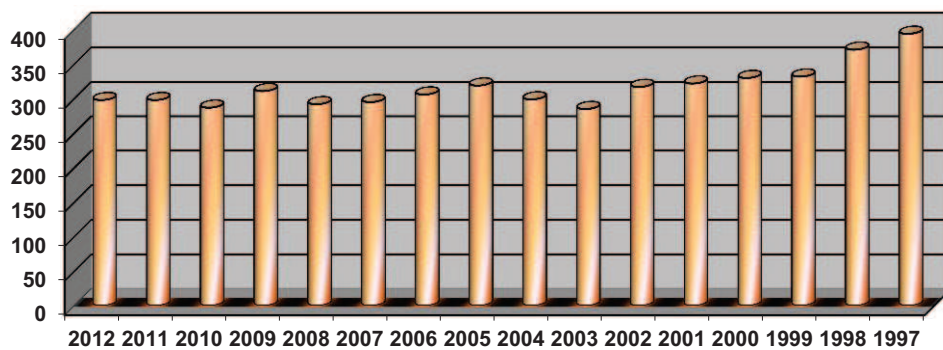
Der Standesamtsverband Reutte, welcher die Gemeinden Reutte, Breitenwang, Lechaschau, Ehenbichl, Pflach, Höfen, Wängle, Heiterwang, Musau und Pinswang umfasst, verzeichnete im Jahre 2012 folgende Personenstandsfälle:

### GEBURTEN:

**298 Geburten**, davon 154 (51,68 %) Knaben und 144 (48,32 %) Mädchen,  
297 Geburten wurden im Bezirkskrankenhaus Reutte geboren.

2011: 298 Geburten, davon 297 im Bezirkskrankenhaus Reutte  
2010: 287 Geburten, davon 284 im Bezirkskrankenhaus Reutte,  
2009: 313 Geburten, davon 311 im Bezirkskrankenhaus Reutte,  
2008: 292 Geburten, davon 290 im Bezirkskrankenhaus Reutte,  
2007: 295 Geburten, davon 293 im Bezirkskrankenhaus Reutte,  
2006: 306 Geburten, davon 304 im Bezirkskrankenhaus Reutte,  
2005: 319 Geburten, davon 316 im Bezirkskrankenhaus Reutte,  
2004: 299 Geburten, davon 298 im Bezirkskrankenhaus Reutte,  
2003: 285 Geburten, davon 285 im Bezirkskrankenhaus Reutte,  
2002: 317 Geburten, davon 316 im Bezirkskrankenhaus Reutte,  
2001: 322 Geburten, davon 322 im Bezirkskrankenhaus Reutte,  
2000: 330 Geburten, davon 330 im Bezirkskrankenhaus Reutte,  
1999: 332 Geburten, davon 332 im Bezirkskrankenhaus Reutte,  
1998: 371 Geburten, davon 370 im Bezirkskrankenhaus Reutte,  
1997: 394 Geburten, davon 394 im Bezirkskrankenhaus Reutte,  
1996: 329 Geburten, davon 329 im Bezirkskrankenhaus Reutte.





**141** (47,32 %) Kinder sind **unehelich geboren**, somit entfällt auf 2,1 Kinder 1 uneheliches Kind.  
 2011: 42,62 %; 2010: 44,95 %, 2009: 37,70 %; 2008: 39,73 %; 2007: 42,71 %.  
 2001 bis 2006: jedes 3. Kind  
 1996 bis 2000: jedes 4. Kind

Zu **135** außerehelichen Kindern wurde die Vaterschaft bei der Geburt des Kindes anerkannt, bei **4** Kindern wurde die Vaterschaft nachträglich beurkundet.  
 Vom Standesamt Reutte wurden **146 Vaterschaftsanerkennungen** beurkundet.

**8** im Jahre 2012 geborene Kinder wurden durch die nachfolgende Eheschließung der Eltern legitimiert.

In den 298 Geburten sind **3 Zwillingsgeburten** enthalten.

Von den 298 geborenen Kindern besitzen **45** (15,10 %) eine **ausländische Staatsangehörigkeit**:

<b>25</b>	Deutschland
<b>1</b>	Bosnien und Herzegowina
<b>1</b>	Niederlande
<b>6</b>	Türkei
<b>4</b>	Ungarn
<b>1</b>	Kroatien
<b>1</b>	Frankreich
<b>1</b>	Tschechische Republik
<b>1</b>	Italien
<b>1</b>	Serbien
<b>1</b>	Asylberechtigt
<b>2</b>	Unbekannt

**Von den 253 als Österreicher geborenen Kindern entstammen 30** (11,86 %) **aus einer Mischehe** (ein Elternteil besitzt die österreichische Staatsbürgerschaft und der andere Elternteil eine fremde Staatsangehörigkeit.) Gemäß § 7 Abs. 1 des Staatsbürgerschaftsgesetzes erwirbt ein eheliches Kind die österreichische Staatsbürgerschaft mit der Geburt, wenn in diesem Zeitpunkt ein Elternteil österreichischer Staatsbürger ist.

**Aufteilung der Geburten nach Monaten:**

Jänner	25
Februar	25
März	21
April	24
Mai	20
Juni	16
Juli	32
August	29
September	18
Oktober	36
November	27
Dezember	25

**Die Geburten des Standesamtsverbandes Reutte verteilen sich wie folgt:**

Gemeinde	2012	2011	2010	2009	2008
Reutte	58	63	47	56	47
Breitenwang	9	13	14	18	20
Lechaschau	17	18	20	20	19
Ehenbichl	15	9	7	8	13
Pflach	7	16	13	12	13
Höfen	20	10	17	14	9
Wängle	3	7	6	8	1
Heiterwang	3	3	3	2	3
Musau	3	3	4	4	5
Pinswang	1	4	4	5	5
<b>Gesamt:</b>	<b>136</b>	<b>146</b>	<b>135</b>	<b>147</b>	<b>135</b>

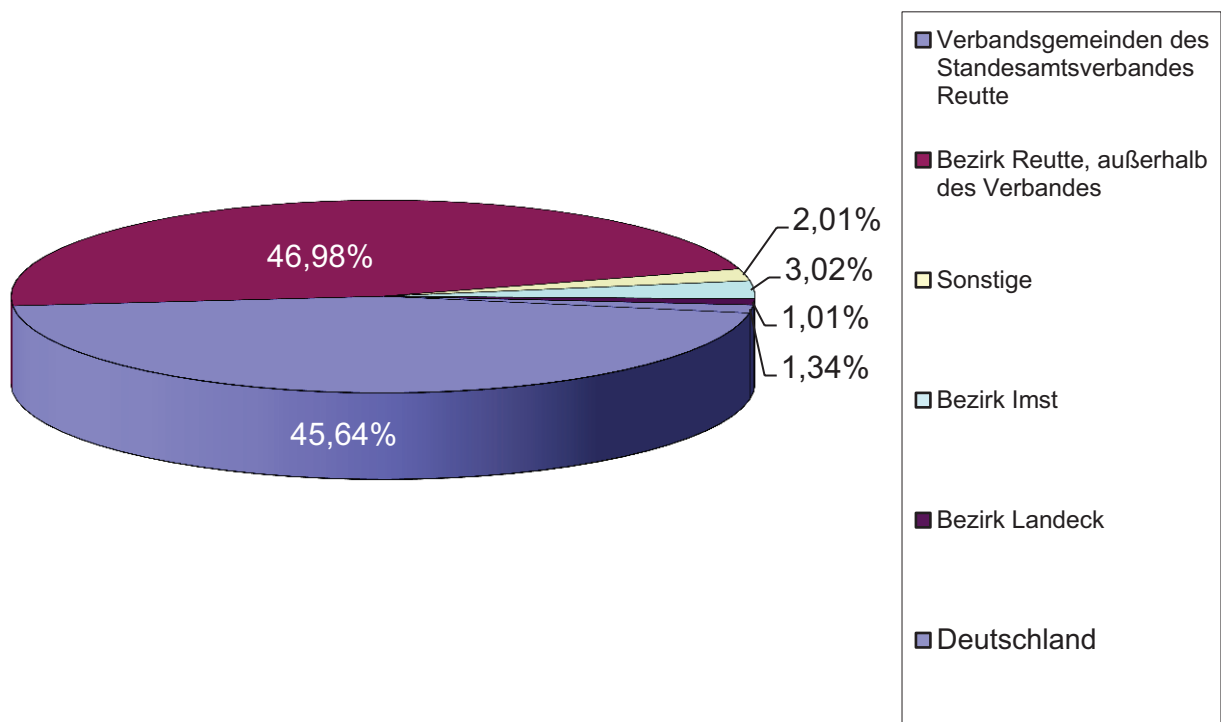
**Auf die Gemeinden außerhalb des Standesamtsverbandes Reutte entfallen 162 Geburten (54,36%), verteilt auf nachstehende Gemeinden:**

<b><u>Bezirk Reutte:</u></b>	Bach	7
	Berwang	4
	Biberwier	4
	Bichlbach	6
	Ehrwald	10
	Elbigenalp	11
	Elmen	1
	Forchach	3
	Gramais	-
	Grän	5

Häselgehr	7
Hinterhornbach	1
Holzgau	1
Jungholz	1
Kaisers	-
Lermoos	11
Namlos	2
Nesselwängle	8
Pfafflar	-
Schattwald	5
Stanzach	2
Steeg	7
Tannheim	14
Vils	14
Vorderhornbach	1
Weißbach am Lech	15
Zöblen	-
<hr/>	
	<b>140</b>

**Außerhalb des Bezirkes Reutte:**

Bezirk Landeck	3
Bezirk Imst	9
Deutschland	4
Sonstige	6
<hr/>	
	<b>22</b>



## Vornamensstatistik 2012

Anzahl der Kinder mit

einem Vornamen	198
zwei Vornamen	93
drei Vornamen	7
mehr als drei Vornamen	0

Häufigkeit der vergebenen Vornamen

Rang Mädchen	Anzahl	Rang Knaben	Anzahl
1 Anna	5	1 Tobias	9
2 Emma	4	2 Maximilian	7
Jana	4	3 Luis	5
Lara	4	4 Fabian	4
Mia	4	Felix	4
Theresa	4	Lukas	4
3 Katharina	3	Marcel	4
Lea	3	Noel	4
Marie	3	5 Jakob	3
Paula	3	Lenny	3
4 Christina	2	Leo	3
Ella	2	Leon	3
Emily	2	Michael	3
Laura	2	Moritz	3
Magdalena	2	Sandro	3
Nina	2	Simon	3
Nora	2	6 Alexander	2
Sarah	2	Ben	2
Selina	2	Benjamin	2
Valentina	2	Florian	2
5 Aaliyah	1	Jona	2
Alessia	1	Levin	2
Alina	1	Lion	2
Amelie	1	Luca	2
Angelina	1	Muhammed	2
Anissa	1	Noah	2
Annalena	1	Paul	2
Annie	1	Raphael	2
Annika	1	Sebastian	2
Ann-Sophie	1	Valentin	2
Antonia	1	Yiğit	2
Belinay	1	7 Andre	1
Berra	1	Andreas	1
Bianca	1	Angelo	1

## Vornamensstatistik 2012

---

Carmen	1	Artus	1
Celine	1	Aryan	1
Ceylin	1	Benedikt	1
Charlaine	1	Birkan	1
Chiana	1	Bojan	1
Chiara-Marie	1	Can	1
Ciara	1	Christoph	1
Clara	1	Clemens	1
Claudia	1	David	1
Derin	1	Doğu	1
Diana	1	Elias	1
Dila	1	Emanuel	1
Ela	1	Emil	1
Eljiana	1	Emir	1
Eslem	1	Emre	1
Eva-Maria	1	Eser	1
Fatma	1	Finn	1
Gloria	1	Firat	1
Helena	1	Gábor	1
Hemma	1	Gregory	1
Ida	1	Henrik	1
Ilena	1	Ilker	1
İrem	1	Jay	1
Johanna	1	Jonas	1
Josephine	1	Josef	1
Katarina	1	Julian	1
Lana	1	Julius	1
Layla	1	Klemens	1
Leni	1	Korbinian	1
Leona	1	Kubilay	1
Lily	1	Lauren	1
Lina	1	Laurin	1
Linda	1	Lean	1
Lisa	1	Leonardo	1
Lucia	1	Leon-Caesar	1
Lucie	1	Leonhard	1
Madleen	1	Lian	1
Madlen	1	Lovro	1
Maria	1	Manuel	1
Marlen	1	Marco	1
Marlene	1	Mario	1
Mayla	1	Martin	1
Meliha	1	Matteo	1
Melis	1	Matthäus	1
Melissa	1	Mirza	1

## Vornamensstatistik 2012

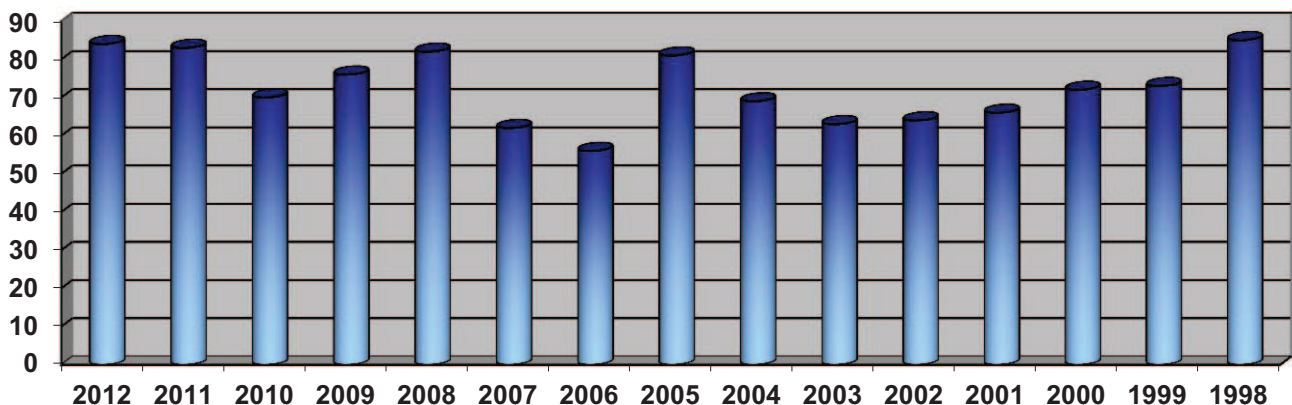
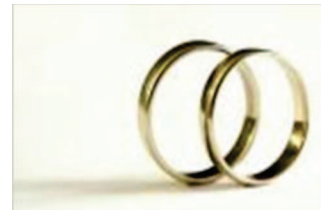
---

Mercan	1	Nick	1
Meryem	1	Niclas	1
Michelle	1	Nico	1
Mira	1	Niklas	1
Nadine	1	Nino	1
Pia	1	Orlando	1
Rebecca	1	Pascal	1
Ronja	1	Phillip	1
Rosalia	1	Samuel	1
Rosina	1	Toni	1
Sabrina	1	Valerian	1
Selina-Sophia	1		
Shyanne	1		
Sina	1		
Sofia	1		
Sofie	1		
Sofija	1		
Sonja	1		
Stella	1		
Svenja	1		
Teresa	1		
Valerie	1		
Vivien	1		
Yasmin	1		
Yvette	1		
Zoey	1		
Zsófia	1		
Zümra	1		

## E H E S C H L I E S S U N G E N :

Im Jahr **2012** wurden vor dem Standesamt Reutte **84 Ehen** geschlossen.

2011: 83 Eheschließungen  
 2010: 70 Eheschließungen  
 2009: 76 Eheschließungen  
 2008: 82 Eheschließungen  
 2007: 62 Eheschließungen  
 2006: 56 Eheschließungen  
 2005: 81 Eheschließungen  
 2004: 69 Eheschließungen  
 2003: 63 Eheschließungen  
 2002: 64 Eheschließungen  
 2001: 66 Eheschließungen  
 2000: 72 Eheschließungen  
 1999: 73 Eheschließungen  
 1998: 85 Eheschließungen  
 1997: 73 Eheschließungen  
 1996: 70 Eheschließungen



Von den 168 Brautleuten besaßen **43 (25,60 %)** eine **ausländische Staatsangehörigkeit**:

<b>28</b>	Deutschland
<b>4</b>	Türkei
<b>2</b>	Bosnien-Herzegowina
<b>2</b>	Frankreich
<b>2</b>	Russische Föderation
<b>1</b>	Polen
<b>1</b>	Schweiz
<b>1</b>	Serbien
<b>1</b>	Ungarn
<b>1</b>	Uruguay



### **Eheschließungen nach Staatsangehörigkeit:**

Beide Österreicher	<b>52</b>
Österreicher/in mit EU-Bürger/in	<b>11</b>
Österreicher/in mit Nicht-EU-Bürger/in	<b>10</b>
Beide Nicht-Österreicher	<b>11</b>

### **Religionszugehörigkeit der Brautleute:**

röm.-kath.	<b>113</b>
islamisch	<b>15</b>
evangelisch AB	<b>13</b>
serbisch-orthodox	<b>2</b>
Russ.-orth.	<b>2</b>
Jehovas Zeugen	<b>2</b>
evangelisch HB	<b>1</b>
ohne Bekenntnis	<b>20</b>

Von den 168 Verlobten schlossen **30** (14 Männer, 16 Frauen) die **2. Ehe**, **5** Verlobte (2 Männer, 3 Frauen) gingen die **3. Ehe** ein.

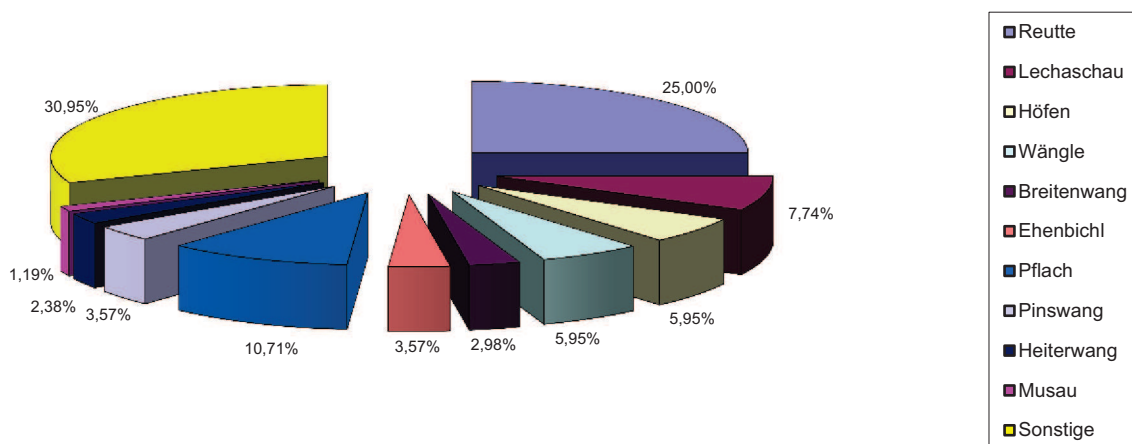
Von den 84 Brautpaaren wurden **38 gemeinsame, als unehelich beurkundete Kinder** verzeichnet, die infolge der Eheschließung legitimiert wurden.

### **Von den Verlobten bestimmte Namensführungen:**

- **71** (84,52 %) **Ehepaare** haben den **Familiennamen des Mannes** als gemeinsamen Familiennamen bestimmt.
- Bei **4 Ehepaaren** hat die **Frau ihren bisherigen Familiennamen dem gemeinsamen Familiennamen nachgestellt**.
- Bei **5 Ehepaaren** hat die **Frau ihren bisherigen Familiennamen dem gemeinsamen Familiennamen vorangestellt**.
- **2** (2,38 %) **Ehepaare** haben den **Familiennamen der Frau** als gemeinsamen Familiennamen bestimmt.
- **11** (13,10 %) **Ehepaare** führen ihre **bisherigen Familiennamen** weiter.
- Bei 1 Ehepaar führen die gemeinsamen Kinder den Familiennamen der Mutter, sonst den des Vaters.

## Von den 84 Eheschließungen waren

42	Personen aus Reutte
13	Personen aus Lechaschau
10	Personen aus Höfen
10	Personen aus Wängle
5	Personen aus Breitenwang
6	Personen aus Ehenbichl
18	Personen aus Pflach
6	Personen aus Pinswang
4	Personen aus Heiterwang
2	Personen aus Musau
<b>116</b>	<b>(69,05 %) Personen aus den Verbandsgemeinden des Standesamtsverbandes Reutte</b>
<b>52</b>	<b>(30,95 %) Personen aus anderen Gemeinden</b>



## Alter der Eheschließenden:

Der älteste Mann war 73 Jahre, die älteste Frau war 76 Jahre.  
 Der jüngste Mann war 21 Jahre, die jüngste Frau war 19 Jahre.  
 Der größte Altersunterschied betrug 18 Jahre (Mann älter als Frau).

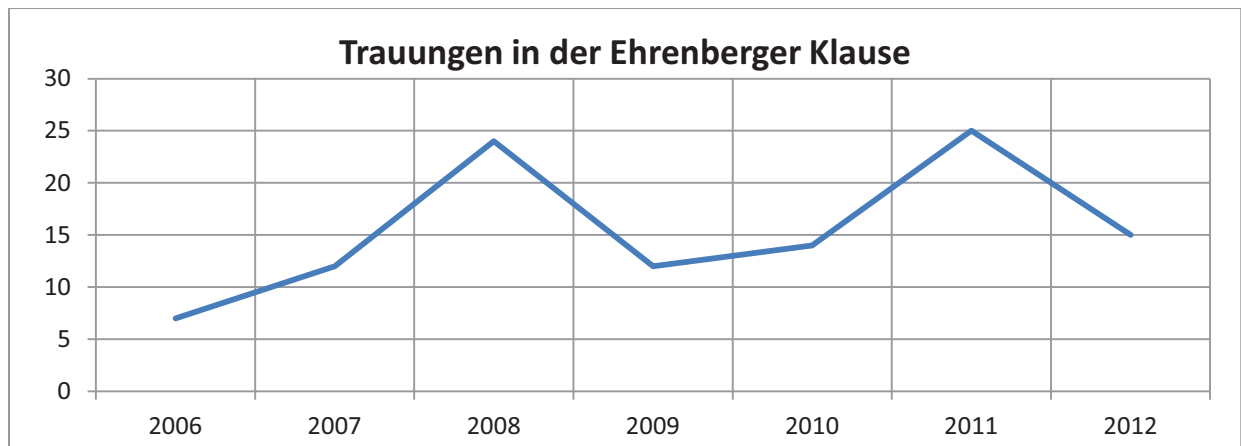
## Aufteilung der Eheschließungen nach Monaten:

	2012	2011	2010	2009	2008	2007	2006	2005	2004	2003	2002	2001
<b>Jänner</b>	4	3	4	1	2	0	1	2	-	1	2	1
<b>Februar</b>	3	4	3	3	2	2	3	4	1	4	1	-
<b>März</b>	6	3	4	9	9	2	2	4	1	3	5	5
<b>April</b>	6	7	2	1	5	4	4	7	6	2	1	1
<b>Mai</b>	6	14	11	9	14	9	7	13	10	6	13	15
<b>Juni</b>	16	16	6	10	4	6	7	15	10	12	8	9
<b>Juli</b>	7	10	7	7	9	8	8	9	7	6	7	7
<b>August</b>	7	4	3	5	14	5	3	5	9	6	11	3
<b>September</b>	15	13	11	13	9	11	14	9	11	8	5	12
<b>Oktober</b>	6	4	8	11	6	8	4	5	6	6	7	6
<b>November</b>	2	1	5	5	4	4	2	4	2	3	3	4
<b>Dezember</b>	6	4	6	2	4	3	1	4	6	6	1	3

Beim Standesamt Reutte wurden **67** Aufgebote bestellt. **8** Aufgebote wurden zur Vornahme der Eheschließung an andere Standesämter abgetreten. **16 Aufgebote wurden von anderen Standesämtern zur Vornahme der Eheschließung vor dem Standesamt Reutte abgetreten.**

**15** (17,86 %) Trauungen wurden in der **Ehrenberger Klaus** geschlossen, davon

- 5** Bretterkapelle
- 7** Ehrenbergkeller
- 2** Salzstadel
- 1** Doserhaus



**Ausgestellte Ehesfähigkeitszeugnisse:**

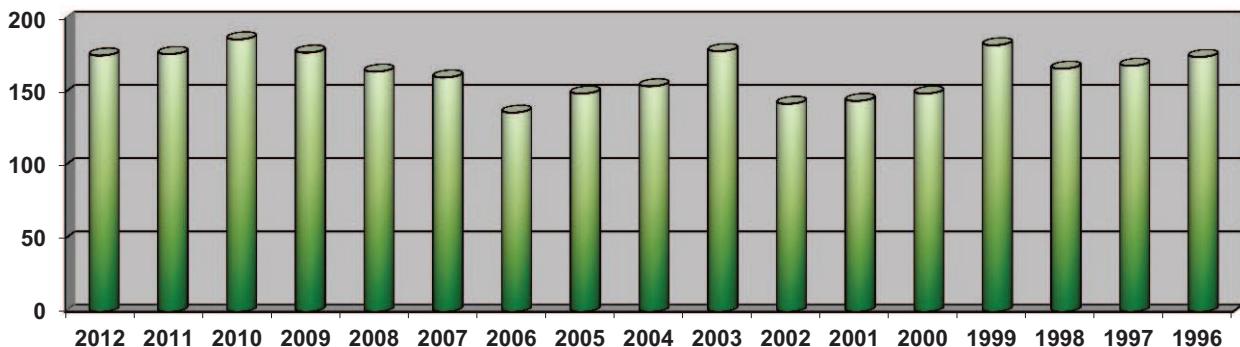
Für **20** österreichische Staatsbürger, welche vor einem ausländischen Standesamt die Ehe geschlossen haben, wurden Ehesfähigkeitszeugnisse ausgestellt.

2012	2011	2010	2009	2008	2007	2006	2005	2004	2003	2002	2001	2000
20	14	17	18	17	16	17	15	17	16	20	17	10

## STERBEFÄLLE:

175 Sterbefälle, davon **85** (48,57 %) männliche und **90** (51,43 %) weibliche.

Das Durchschnittsalter betrug bei den Männern 73,38 Jahre und bei den Frauen 82,55 Jahre.



**96 Personen** sind im **Bezirkskrankenhaus Reutte** verstorben.

2011: 176 Sterbefälle, davon 92 Personen im Bezirkskrankenhaus Reutte,

2010: 186 Sterbefälle, davon 107 Personen im Bezirkskrankenhaus Reutte,

2009: 177 Sterbefälle, davon 94 Personen im Bezirkskrankenhaus Reutte,

2008: 164 Sterbefälle, davon 109 Personen im Bezirkskrankenhaus Reutte,

2007: 160 Sterbefälle, davon 105 Personen im Bezirkskrankenhaus Reutte,

2006: 136 Sterbefälle, davon 75 Personen im Bezirkskrankenhaus Reutte,

2005: 149 Sterbefälle, davon 87 Personen im Bezirkskrankenhaus Reutte

2004: 154 Sterbefälle, davon 83 Personen im Bezirkskrankenhaus Reutte,

2003: 178 Sterbefälle, davon 91 Personen im Bezirkskrankenhaus Reutte,

2002: 142 Sterbefälle, davon 77 Personen im Bezirkskrankenhaus Reutte,

2001: 144 Sterbefälle, davon 87 Personen im Bezirkskrankenhaus Reutte,

2000: 149 Sterbefälle, davon 99 im Bezirkskrankenhaus Reutte,

1999: 182 Sterbefälle, davon 107 im Bezirkskrankenhaus Reutte,

1998: 166 Sterbefälle, davon 114 im Bezirkskrankenhaus Reutte,

1997: 168 Sterbefälle, davon 92 im Bezirkskrankenhaus Reutte,

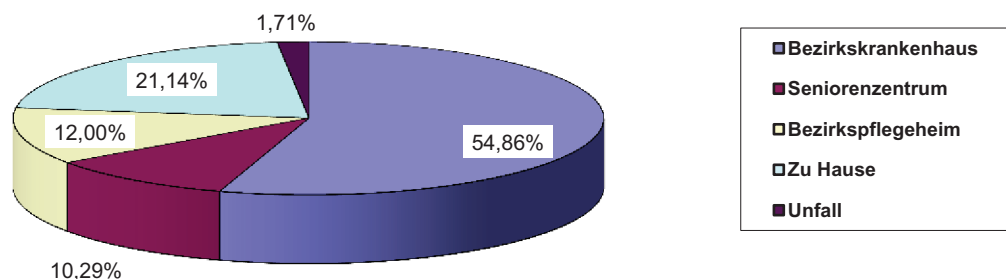
1996: 174 Sterbefälle, davon 118 im Bezirkskrankenhaus Reutte.

**18** Personen sind im Seniorenzentrum Reutte verstorben.

**21** Personen sind im Bezirkspflegeheim Reutte verstorben.

**37** Personen sind in ihrer Wohnung verstorben.

**3** Personen sind durch einen Unfall ums Leben gekommen.



In den 175 Sterbefällen sind **2 Totgeburten** enthalten.  
 (2011: **1 Totgeburt**; 2010: **1 Totgeburt**; 2009: **1 Totgeburt**; 2008: **1 Totgeburt**; 2007: **1 Totgeburt**; 2006: **Keine Totgeburt**; 2005: **1 Totgeburt**, 2004: **keine Totgeburt**, 2003: **3 Totgeburten**; 2002: **keine Totgeburt**; 2001: **1 Totgeburt**, 2000: **keine Totgeburt**; 1999: **2 Totgeburten**; 1998: **1 Totgeburt**; 1997: **2 Totgeburten**, 1996: **1 Totgeburt**).

Von den 175 Sterbefällen besaßen **15 (8,57 %)** eine **ausländische Staatsangehörigkeit**:

<b>8</b>	Deutschland
<b>3</b>	Türkei
<b>2</b>	Bosnien und Herzegowina
<b>1</b>	Niederlande
<b>1</b>	Italien

**Religionszugehörigkeit der Verstorbenen:**

<b>146</b>	röm.-kath.
<b>11</b>	evangelisch AB
<b>4</b>	islamisch
<b>1</b>	Jehovas Zeugen
<b>1</b>	orth.
<b>1</b>	russ.-orth.
<b>9</b>	ohne Bekenntnis

**Familienstand der Verstorbenen:**

<b>73</b>	verheiratet
<b>74</b>	verwitwet
<b>19</b>	ledig
<b>7</b>	geschieden

**Aufteilung der Sterbefälle nach Monaten:**

<b>23</b>	Jänner
<b>14</b>	Februar
<b>24</b>	März
<b>12</b>	April
<b>13</b>	Mai
<b>16</b>	Juni
<b>19</b>	Juli
<b>4</b>	August
<b>10</b>	September
<b>10</b>	Oktober
<b>17</b>	November
<b>13</b>	Dezember

**Die Sterbefälle innerhalb des Standesamtsverbandes Reutte verteilen sich wie folgt:**

<b>Gemeinde</b>	<b>2012</b>	<b>2011</b>	<b>2010</b>	<b>2009</b>	<b>2008</b>
Reutte	48	47	44	49	46
Breitenwang	14	7	11	12	8
Lechaschau	5	12	14	17	8
Ehenbichl	23	25	23	17	22
Pflach	4	10	5	7	4
Höfen	11	6	11	8	7
Wängle	6	5	10	7	5
Heiterwang	2	7	5	8	4
Musau	1	1	1	1	2
Pinswang	-	2	4	3	3
<b>Gesamt:</b>	<b>114</b>	<b>122</b>	<b>128</b>	<b>129</b>	<b>109</b>

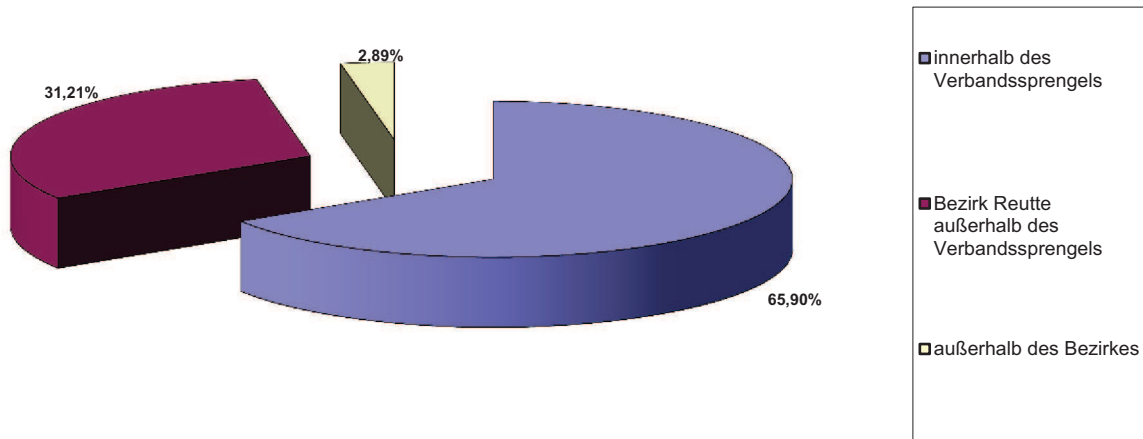
Auf die Gemeinden außerhalb des Standesamtsverbandes Reutte entfallen **59** Sterbefälle, verteilt auf nachstehende Gemeinden:

**Bezirk Reutte:**

Bach	-
Berwang	1
Biberwier	2
Bichlbach	4
Ehrwald	13
Elbigenalp	1
Elmen	-
Forchach	2
Gramais	-
Grän	2
Häselgehr	1
Hinterhornbach	-
Holzgau	1
Jungholz	-
Kaisers	1
Lermoos	5
Namlos	1
Nesselwängle	-
Pfafflar	1
Schattwald	2
Stanzach	3
Steeg	2
Tannheim	5
Vils	3
Vorderhornbach	1
Weißbach am Lech	3
Zöblen	-
	<b>54</b>

**Außerhalb des Bezirkes Reutte:**

Bezirk Landeck	-
Bezirk Imst	-
Sonstige	5
	<b>5</b>



**Gegenüberstellung der Geburten und Sterbefälle des Standesamtsverbandes Reutte im Jahre 2012:**

Gemeinde	Geburten	Sterbefälle
Reutte	58	48
Breitenwang	9	14
Lechaschau	17	5
Ehenbichl	15	23
Pflach	7	4
Höfen	20	11
Wängle	3	6
Heiterwang	3	2
Musau	3	1
Pinswang	1	-
<b>Gesamt:</b>	<b>136</b>	<b>114</b>

**GESAMTZAHL DER PERSONENSTANDSFÄLLE:**

2012	2011	2010	2009	2008	2007	2006	2005	2004	2003	2002
557	557	543	566	538	517	498	549	522	526	523

## STAATSBÜRGERSCHAFTSVERBAND:

Beim Staatsbürgerschaftsverband Reutte wurden im Jahre 2012  
**304 Staatsbürgerschaftsnachweise** ausgestellt.

2012	2011	2010	2009	2008	2007	2006	2005	2004	2003	2002	2001
304	282	287	318	311	271	328	379	396	328	349	268

Die **Staatsbürgerschaftsevidenz** umfasst derzeit nachstehenden Karteistand:

Reutte	4.055
Breitenwang	6.273
Ehenbichl	620
Heiterwang	548
Höfen	1.066
Lechaschau	1.562
Musau	344
Pflach	683
Pinswang	414
Wängle	766
<b>Gesamt</b>	<b>16.331</b>

