

Standesamts- und Staatsbürgerschaftsverband

Reutte

6600 REUTTE/Tirol
Obermarkt 1, Postfach 53

Telefon: 05672/72300-18
Telefax: 05672/72300-44
E-Mail: standesamt@reutte.at
<http://www.reutte.at>



Reutte, 12. Jänner 2015

STATISTIK DES STANDESAMTSVERBANDES REUTTE FÜR DAS JAHR 2014

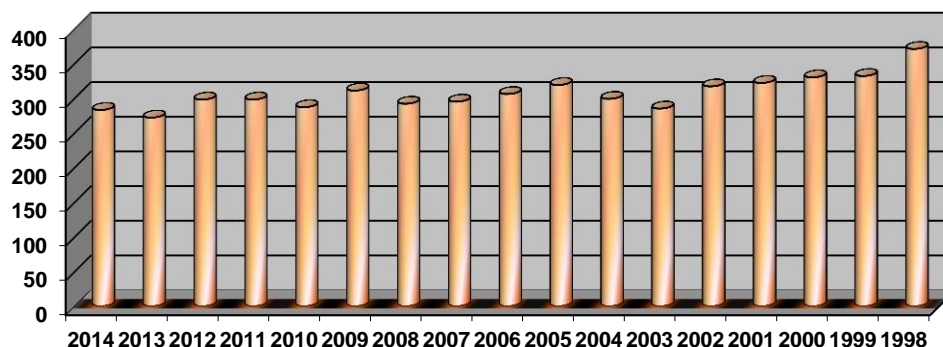
Der Standesamtsverband Reutte, welcher die Gemeinden Reutte, Breitenwang, Lechaschau, Ehenbichl, Pflach, Höfen, Wängle, Heiterwang, Musau und Pinswang umfasst, verzeichnete im Jahre 2014 folgende Personenstandsfälle:

GEBURTEN:

284 Geburten, davon 144 (50,70 %) Knaben und 140 (49,30 %) Mädchen.

2013: 272 Geburten, davon 272 im Bezirkskrankenhaus Reutte,
2012: 298 Geburten, davon 297 im Bezirkskrankenhaus Reutte,
2011: 298 Geburten, davon 297 im Bezirkskrankenhaus Reutte,
2010: 287 Geburten, davon 284 im Bezirkskrankenhaus Reutte,
2009: 313 Geburten, davon 311 im Bezirkskrankenhaus Reutte,
2008: 292 Geburten, davon 290 im Bezirkskrankenhaus Reutte,
2007: 295 Geburten, davon 293 im Bezirkskrankenhaus Reutte,
2006: 306 Geburten, davon 304 im Bezirkskrankenhaus Reutte,
2005: 319 Geburten, davon 316 im Bezirkskrankenhaus Reutte,
2004: 299 Geburten, davon 298 im Bezirkskrankenhaus Reutte,
2003: 285 Geburten, davon 285 im Bezirkskrankenhaus Reutte,
2002: 317 Geburten, davon 316 im Bezirkskrankenhaus Reutte,
2001: 322 Geburten, davon 322 im Bezirkskrankenhaus Reutte,
2000: 330 Geburten, davon 330 im Bezirkskrankenhaus Reutte,
1999: 332 Geburten, davon 332 im Bezirkskrankenhaus Reutte,
1998: 371 Geburten, davon 370 im Bezirkskrankenhaus Reutte,
1997: 394 Geburten, davon 394 im Bezirkskrankenhaus Reutte,
1996: 329 Geburten, davon 329 im Bezirkskrankenhaus Reutte.





127 (44,72 %) Kinder sind **unehelich geboren**, somit entfällt auf 2,2 Kinder 1 uneheliches Kind. Zu **122** (96,06 %) außerehelichen Kindern wurde gleich im Zuge der Beurkundung der Geburt des Kindes die Vaterschaft beim Standesamt Reutte anerkannt, bei **4** Kindern wurde die Vaterschaft nachträglich beurkundet.

Bei **37** (29,13 %) außerehelichen Kindern wurde der **Familienname des Vaters** zum Familiennamen des Kindes bestimmt.

Bei **1** im Jahre 2014 geborenen Kindern wurde der Familienname durch die nachfolgende Eheschließung der Eltern geändert.

In den 284 Geburten sind **4 Zwillingsgeburten** enthalten.

Von den 284 geborenen Kindern besitzen **31** (10,92 %) eine **ausländische Staatsangehörigkeit**:

8	Deutschland
1	Bosnien und Herzegowina
5	Türkei
3	Ungarn
1	Kroatien
5	Polen
1	Serbien
2	Niederlande
2	Slowakei
1	Lettland
1	Rumänien
1	Asylberechtigt

Von den **253** als **Österreicher geborenen Kindern** entstammen **35** (12,32 %) **aus einer Mischehe** (ein Elternteil besitzt die österreichische Staatsbürgerschaft und der andere Elternteil eine fremde Staatsangehörigkeit.)

Aufteilung der Geburten nach Monaten:

Jänner	21
Februar	26
März	31
April	21
Mai	12
Juni	27
Juli	34
August	30
September	24
Oktober	23
November	12
Dezember	23

Die Geburten des Standesamtsverbandes Reutte verteilen sich wie folgt:

Gemeinde	2014	2013	2012	2011	2010
Reutte	77	51	58	63	47
Breitenwang	9	15	9	13	14
Lechaschau	12	16	17	18	20
Ehenbichl	8	6	15	9	7
Pflach	11	21	7	16	13
Höfen	9	8	20	10	17
Wängle	4	8	3	7	6
Heiterwang	4	3	3	3	3
Musau	1	3	3	3	4
Pinswang	4	2	1	4	4
Gesamt:	139	133	136	146	135

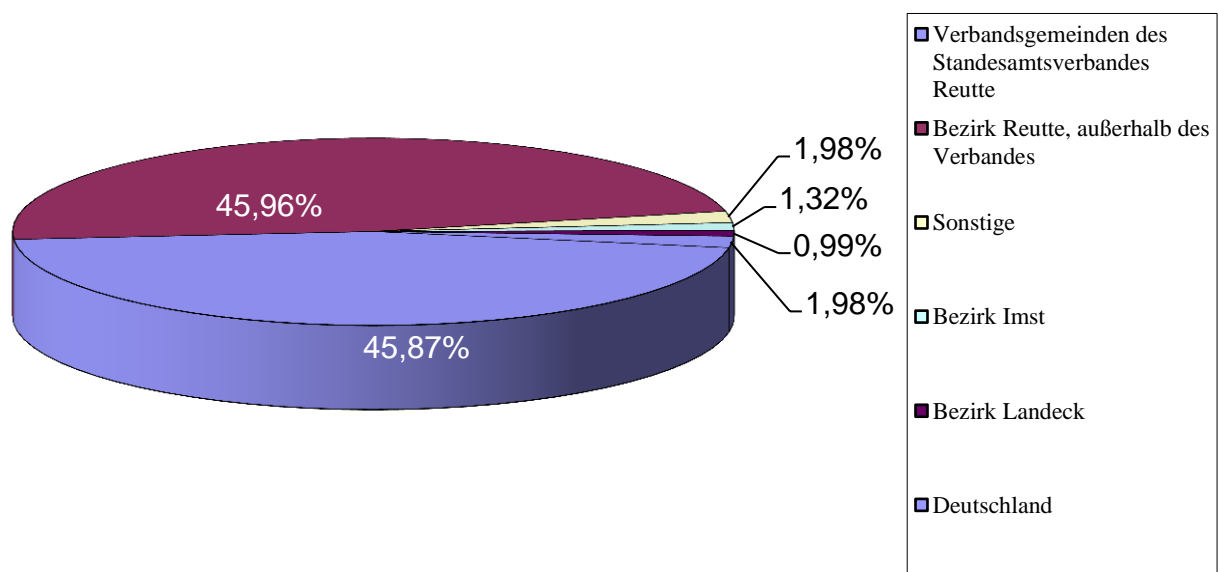
Auf die Gemeinden außerhalb des Standesamtsverbandes Reutte entfallen 145 (51,06 %) Geburten, verteilt auf nachstehende Gemeinden:

<u>Bezirk Reutte:</u>	Bach	6
	Berwang	2
	Biberwier	-
	Bichlbach	3
	Ehrwald	17
	Elbigenalp	19
	Elmen	2
	Forchach	4

Gramais	-
Grän	4
Häselgehr	4
Hinterhornbach	1
Holzgau	4
Jungholz	2
Kaisers	-
Lermoos	8
Namlos	
Nesselwängle	6
Pfafflar	-
Schattwald	5
Stanzach	3
Steeg	6
Tannheim	7
Vils	9
Vorderhornbach	2
Weißbach am Lech	11
Zöblen	1
	<hr/>
	126

Außerhalb des Bezirkes Reutte:

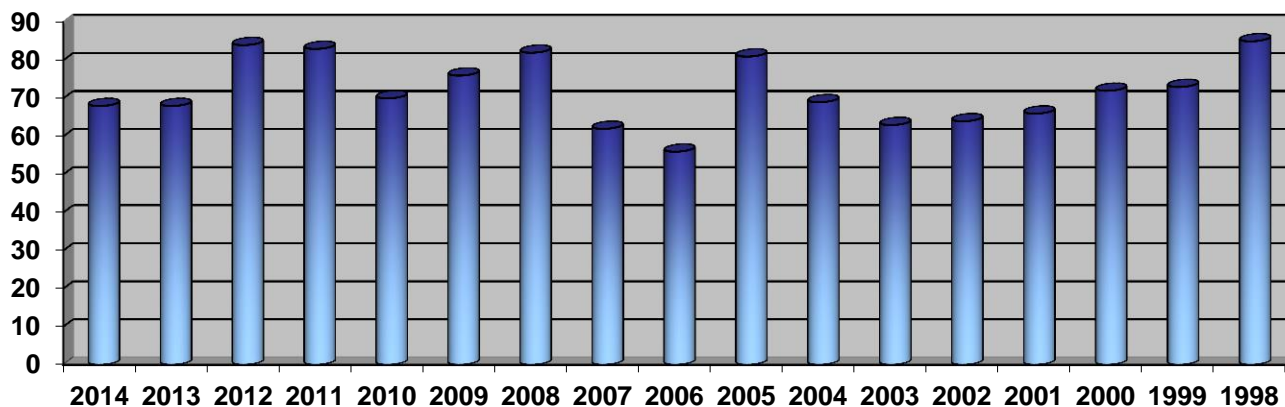
Bezirk Landeck	3
Bezirk Imst	4
Deutschland	6
Sonstige	6
	<hr/>
	19



EHESCHLIESSUNGEN:

Im Jahr **2014** wurden vor dem Standesamt Reutte **75 Ehen** geschlossen.

2013: 68 Eheschließungen
 2012: 84 Eheschließungen
 2011: 83 Eheschließungen
 2010: 70 Eheschließungen
 2009: 76 Eheschließungen
 2008: 82 Eheschließungen
 2007: 62 Eheschließungen
 2006: 56 Eheschließungen
 2005: 81 Eheschließungen
 2004: 69 Eheschließungen
 2003: 63 Eheschließungen
 2002: 64 Eheschließungen
 2001: 66 Eheschließungen
 2000: 72 Eheschließungen
 1999: 73 Eheschließungen
 1998: 85 Eheschließungen
 1997: 73 Eheschließungen
 1996: 70 Eheschließungen



Von den 150 Brautleuten besaßen **38** (25,33 %) eine **ausländische Staatsangehörigkeit**:

23	Deutschland
3	Türkei
2	Niederlande
2	Ungarn
1	Bosnien-Herzegowina
1	Kroatien
1	Serbien
1	Argentinien
1	Belgien
2	Flüchtlinge
1	Ungeklärt

Eheschließungen nach Staatsangehörigkeit:

Beide Österreicher	45
Österreicher/in mit EU-Bürger/in	15
Österreicher/in mit Nicht-EU-Bürger/in	7
Beide Nicht-Österreicher	8

Religionszugehörigkeit der Brautleute:

röm.-kath.	100
islamisch	19
evangelisch AB	6
serbisch-orthodox	2
Griech.-orthodox	1
ohne Bekenntnis	22

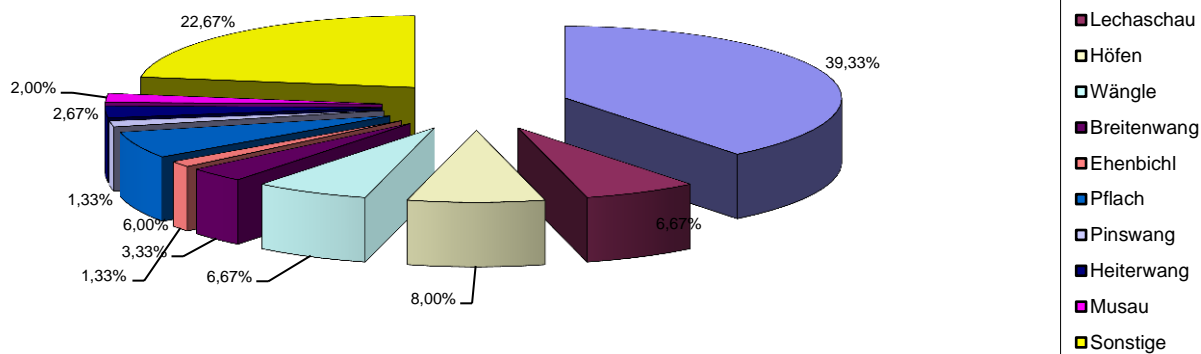
Von den 150 Verlobten schlossen **28** (15 Männer, 13 Frauen) die **2. Ehe**, **2** Verlobte (1 Mann, 1 Frau) gingen die **3. Ehe** ein.

Von den Verlobten bestimmte Namensführungen:

- **69 Ehepaare** (92 %) haben den **Familiennamen des Mannes** als gemeinsamen Familiennamen bestimmt.
- Bei **5 Ehepaaren** hat die **Frau ihren bisherigen Familiennamen dem gemeinsamen Familiennamen nachgestellt**.
- Bei **1 Ehepaar** hat die **Frau ihren bisherigen Familiennamen dem gemeinsamen Familiennamen vorangestellt**.
- **Kein Ehepaar** hat den **Familiennamen der Frau** als gemeinsamen Familiennamen bestimmt.
- **6 Ehepaare** (8 %) führen ihre **bisherigen Familiennamen** weiter.

Von den 75 Eheschließungen waren

59	Personen aus Reutte
10	Personen aus Lechaschau
12	Personen aus Höfen
10	Personen aus Wängle
5	Personen aus Breitenwang
2	Personen aus Ehenbichl
9	Personen aus Pflach
2	Personen aus Pinswang
4	Personen aus Heiterwang
3	Personen aus Musau
116 (77,33 %)	Personen aus den Verbandsgemeinden des Standesamtsverbandes Reutte
34 (22,67 %)	Personen aus anderen Gemeinden



Alter der Eheschließenden:

Der älteste Mann war 61 Jahre, die älteste Frau war 64 Jahre.
 Der jüngste Mann war 20 Jahre, die jüngste Frau war 18 Jahre.
 Der größte Altersunterschied betrug 17 Jahre (Mann älter als Frau) und
 18 Jahre (Frau älter als Mann).

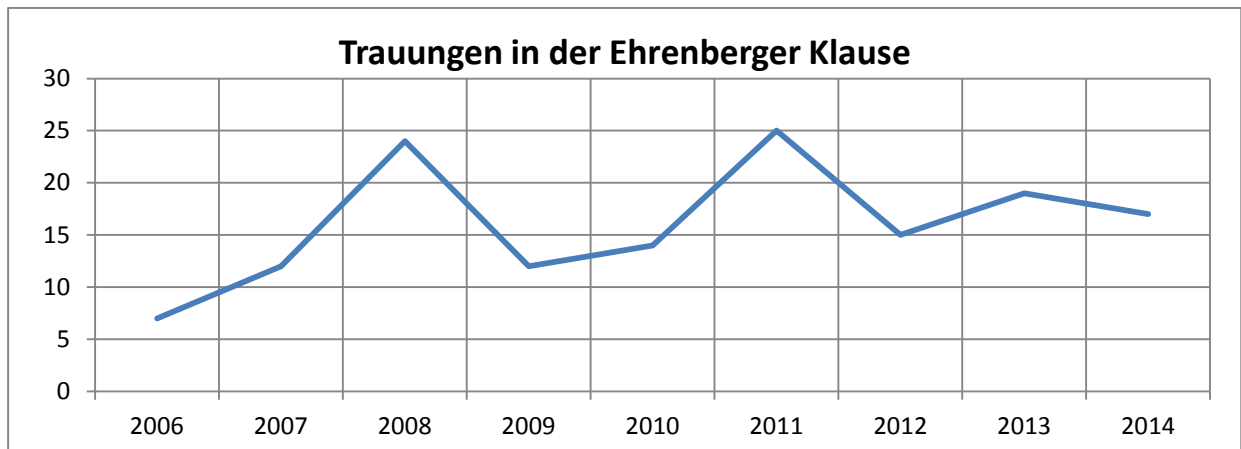
Aufteilung der Eheschließungen nach Monaten:

	2014	2013	2012	2011	2010	2009	2008	2007	2006	2005	2004	2003
Jänner	4	1	4	3	4	1	2	0	1	2	-	1
Februar	-	2	3	4	3	3	2	2	3	4	1	4
März	2	1	6	3	4	9	9	2	2	4	1	3
April	8	7	6	7	2	1	5	4	4	7	6	2
Mai	9	6	6	14	11	9	14	9	7	13	10	6
Juni	11	8	16	16	6	10	4	6	7	15	10	12
Juli	10	9	7	10	7	7	9	8	8	9	7	6
August	8	11	7	4	3	5	14	5	3	5	9	6
September	14	12	15	13	11	13	9	11	14	9	11	8
Oktober	5	7	6	4	8	11	6	8	4	5	6	6
November	2	1	2	1	5	5	4	4	2	4	2	3
Dezember	2	3	6	4	6	2	4	3	1	4	6	6

Beim Standesamt Reutte wurden 74 Aufgebote bestellt. **2** Aufgebote wurden zur Vornahme der Eheschließung an andere Standesämter abgetreten. **0 Aufgebote wurden von anderen Standesämtern zur Vornahme der Eheschließung vor dem Standesamt Reutte abgetreten.**

17 Trauungen wurden in der **Ehrenberger Klause** geschlossen, davon

- 12** Bretterkapelle
- 5** Ehrenbergkeller
 - Salzstadel
 - Doserhaus



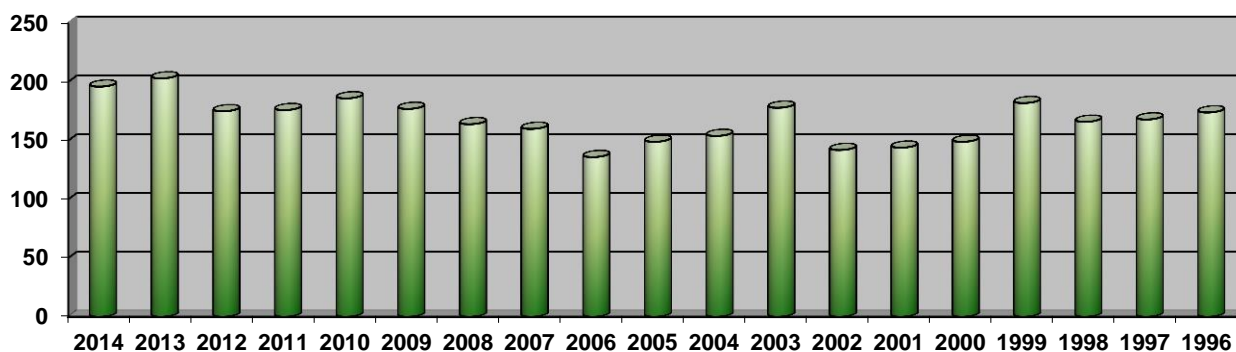
Ausgestellte Ehfähigkeitszeugnisse:

Für **15** österreichische Staatsbürger, welche vor einem ausländischen Standesamt die Ehe geschlossen haben, wurden Ehfähigkeitszeugnisse ausgestellt.

STERBEFÄLLE:



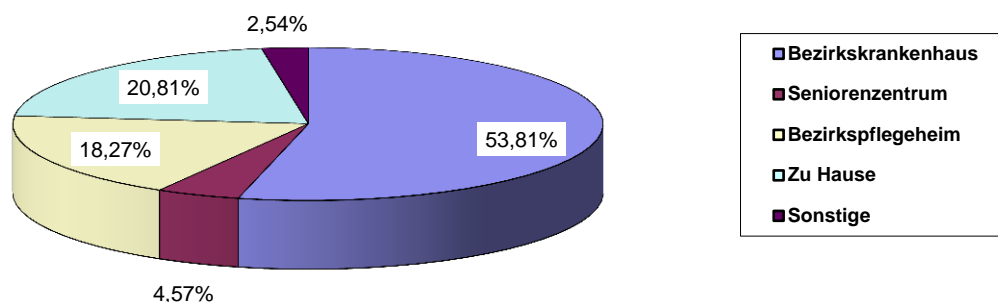
197 Sterbefälle, davon **95** (48,22 %) männliche und **102** (51,78 %) weibliche.
Das Durchschnittsalter betrug bei den Männern **73,92** Jahre und bei den Frauen **82,21** Jahre.



106 Personen sind im **Bezirkskrankenhaus Reutte** verstorben.

2013: 203 Sterbefälle, davon 105 Personen im Bezirkskrankenhaus Reutte,
2012: 175 Sterbefälle, davon 96 Personen im Bezirkskrankenhaus Reutte,
2011: 176 Sterbefälle, davon 92 Personen im Bezirkskrankenhaus Reutte,
2010: 186 Sterbefälle, davon 107 Personen im Bezirkskrankenhaus Reutte,
2009: 177 Sterbefälle, davon 94 Personen im Bezirkskrankenhaus Reutte,
2008: 164 Sterbefälle, davon 109 Personen im Bezirkskrankenhaus Reutte,
2007: 160 Sterbefälle, davon 105 Personen im Bezirkskrankenhaus Reutte,
2006: 136 Sterbefälle, davon 75 Personen im Bezirkskrankenhaus Reutte,
2005: 149 Sterbefälle, davon 87 Personen im Bezirkskrankenhaus Reutte
2004: 154 Sterbefälle, davon 83 Personen im Bezirkskrankenhaus Reutte,
2003: 178 Sterbefälle, davon 91 Personen im Bezirkskrankenhaus Reutte,
2002: 142 Sterbefälle, davon 77 Personen im Bezirkskrankenhaus Reutte,
2001: 144 Sterbefälle, davon 87 Personen im Bezirkskrankenhaus Reutte,
2000: 149 Sterbefälle, davon 99 im Bezirkskrankenhaus Reutte,
1999: 182 Sterbefälle, davon 107 im Bezirkskrankenhaus Reutte,
1998: 166 Sterbefälle, davon 114 im Bezirkskrankenhaus Reutte,
1997: 168 Sterbefälle, davon 92 im Bezirkskrankenhaus Reutte,
1996: 174 Sterbefälle, davon 118 im Bezirkskrankenhaus Reutte.

- 9** Personen sind im **Seniorenzentrum Reutte** verstorben.
- 36** Personen sind im **Bezirkspflegeheim Reutte** verstorben.
- 41** Personen sind in **ihrer Wohnung** verstorben.
- 5** Personen sind **an anderen Orten** ums Leben gekommen.



In den 197 Sterbefällen ist **keine Totgeburt** enthalten.

(2013: **keine Totgeburt**; 2012: **2 Totgeburten**; 2011: **1 Totgeburt**; 2010: **1 Totgeburt**; 2009: **1 Totgeburt**; 2008: **1 Totgeburt**; 2007: **1 Totgeburt**; 2006: **Keine Totgeburt**; 2005: **1 Totgeburt**, 2004: **keine Totgeburt**, 2003: **3 Totgeburten**; 2002: **keine Totgeburt**; 2001: **1 Totgeburt**, 2000: **keine Totgeburt**; 1999: **2 Totgeburten**; 1998: **1 Totgeburt**; 1997: **2 Totgeburten**, 1996: **1 Totgeburt**).

Von den 197 Sterbefällen besaßen **22** (11,17 %) eine **ausländische Staatsangehörigkeit**:

11	Deutschland
3	Niederlande
2	Bosnien und Herzegowina
2	Italien
2	Türkei
1	Frankreich
1	Japan

Religionszugehörigkeit der Verstorbenen:

171	röm.-kath.
5	evangelisch AB
5	islamisch
1	neuapostolisch
1	serb.-orth.
14	ohne Bekenntnis

Familienstand der Verstorbenen:

86	verheiratet
78	verwitwet
22	ledig
11	geschieden

Aufteilung der Sterbefälle nach Monaten:

12	Jänner
20	Februar
15	März
17	April
16	Mai
17	Juni
20	Juli
12	August
13	September
20	Oktober
17	November
18	Dezember

Die Sterbefälle innerhalb des Standesamtsverbandes Reutte verteilen sich wie folgt:

Gemeinde	2014	2013	2012	2011	2010
Reutte	52	60	48	47	44
Breitenwang	13	11	14	7	11
Lechaschau	15	12	5	12	14
Ehenbichl	36	17	23	25	23
Pflach	6	9	4	10	5
Höfen	10	11	11	6	11
Wängle	5	7	6	5	10
Heiterwang	5	6	2	7	5
Musau	2	6	1	1	1
Pinswang	2	0	-	2	4
Gesamt:	146	139	114	122	128

Auf die Gemeinden außerhalb des Standesamtsverbandes Reutte entfallen **51** Sterbefälle, verteilt auf nachstehende Gemeinden:

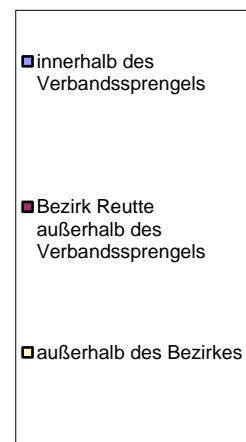
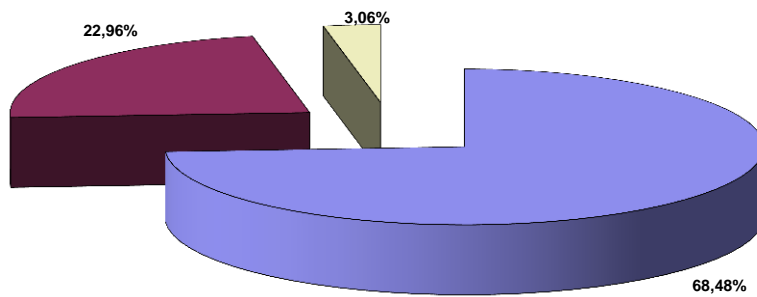
Bezirk Reutte:

Bach	1
Berwang	1
Biberwier	5
Bichlbach	2
Ehrwald	14
Elbigenalp	1
Elmen	-
Forchach	-
Gramais	1

Grän	2
Häselgehr	3
Hinterhornbach	
Holzgau	1
Jungholz	-
Kaisers	-
Lermoos	2
Namlos	-
Nesselwängle	1
Pfafflar	-
Schattwald	-
Stanzach	-
Steeg	2
Tannheim	1
Vils	4
Vorderhornbach	2
Weißbach am Lech	2
Zöblen	-
	<hr/>
	45

Außerhalb des Bezirkes Reutte:

Bezirk Landeck	-
Bezirk Imst	-
Sonstige	6
	<hr/>
	6



**Gegenüberstellung der Geburten und Sterbefälle des Standesamtsverbandes Reutte
im Jahre 2014:**

Gemeinde	Geburten	Sterbefälle
Reutte	77	52
Breitenwang	9	13
Lechaschau	12	15
Ehenbichl	8	36
Pflach	11	6
Höfen	9	10
Wängle	4	5
Heiterwang	4	5
Musau	1	2
Pinswang	4	2
Gesamt:	139	146

GESAMTZAHL DER PERSONENSTANDSFÄLLE:

2014	2013	2012	2011	2010	2009	2008	2007	2006	2005	2004	2003
555	543	557	557	543	566	538	517	498	549	522	526

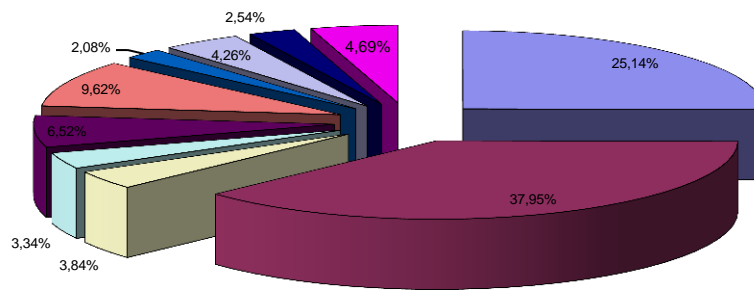
STAATSBÜRGERSCHAFTSVERBAND:

Beim Staatsbürgerschaftsverband Reutte wurden im Jahre 2014
255 Staatsbürgerschaftsnachweise ausgestellt.

2014	2013	2012	2011	2010	2009	2008	2007	2006	2005	2004	2003	2002
255	232	304	282	287	318	311	271	328	379	396	328	349

Die **Staatsbürgerschaftsevidenz** (bis 31.10.2014) umfasst nachstehenden Karteistand:

Breitenwang	6.299
Reutte	4.172
Ehenbichl	638
Heiterwang	555
Höfen	1.082
Lechaschau	1.597
Musau	346
Pflach	707
Pinswang	421
Wängle	779
Gesamt	16.596



- Reutte
- Breitenwang
- Ehenbichl
- Heiterwang
- Höfen
- Lechaschau
- Musau
- Pflach
- Pinswang
- Wängle

Günther Mair
(Standesbeamter)