

Standesamts- und Staatsbürgerschaftsverband

Reutte

6600 REUTTE/Tirol
Obermarkt 1, Postfach 53

Telefon: 05672/72300-18
Telefax: 05672/72300-44
E-Mail: standesamt@reutte.at
<http://www.reutte.at>



Reutte, 20. Jänner 2016

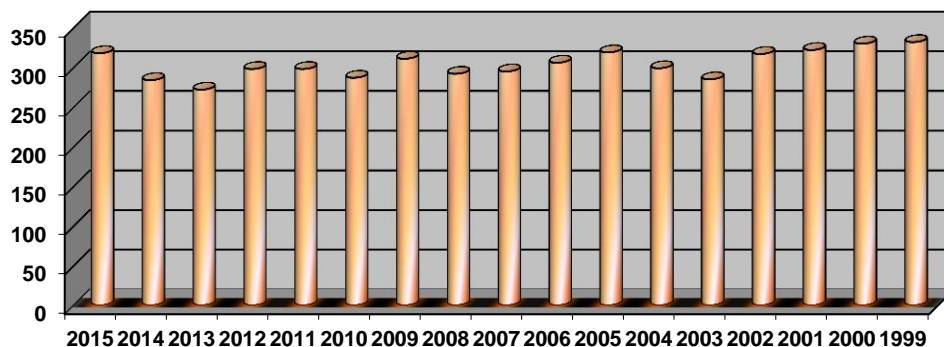
STATISTIK DES STANDESAMTSVERBANDES REUTTE FÜR DAS JAHR 2015

Der Standesamtsverband Reutte, welcher die Gemeinden Reutte, Breitenwang, Lechaschau, Ehenbichl, Pflach, Höfen, Wängle, Heiterwang, Musau und Pinswang umfasst, verzeichnete im Jahre **2015** folgende Personenstandsfälle:

GEBURTEN:

324 Geburten, davon 174 (53,70 %) Knaben und 150 (46,30 %) Mädchen.

315 Geburten sind im Bezirkskrankenhaus Reutte, 3 Geburten als Hausgeburt erfolgt, 6 im Ausland erfolgte Geburten wurden im Zentralen Personenstandsregister (ZPR) eingetragen.



2014: 284 Geburten, davon 284 im Bezirkskrankenhaus Reutte,
2013: 272 Geburten, davon 272 im Bezirkskrankenhaus Reutte,
2012: 298 Geburten, davon 297 im Bezirkskrankenhaus Reutte,
2011: 298 Geburten, davon 297 im Bezirkskrankenhaus Reutte,
2010: 287 Geburten, davon 284 im Bezirkskrankenhaus Reutte,
2009: 313 Geburten, davon 311 im Bezirkskrankenhaus Reutte,
2008: 292 Geburten, davon 290 im Bezirkskrankenhaus Reutte,
2007: 295 Geburten, davon 293 im Bezirkskrankenhaus Reutte,
2006: 306 Geburten, davon 304 im Bezirkskrankenhaus Reutte,
2005: 319 Geburten, davon 316 im Bezirkskrankenhaus Reutte,
2004: 299 Geburten, davon 298 im Bezirkskrankenhaus Reutte,



2003: 285 Geburten, davon 285 im Bezirkskrankenhaus Reutte,

2002: 317 Geburten, davon 316 im Bezirkskrankenhaus Reutte,
 2001: 322 Geburten, davon 322 im Bezirkskrankenhaus Reutte,
 2000: 330 Geburten, davon 330 im Bezirkskrankenhaus Reutte.

Von den 324 geborenen Kindern haben 274 die österreichische Staatsbürgerschaft. Von den 324 Geburten entstammen 89 Kinder (27,47 %) aus einer Mischehe (ein Elternteil besitzt die österreichische Staatsbürgerschaft und der andere Elternteil eine fremde Staatsangehörigkeit). 50 Kinder (15,43 %) besitzen ausschließlich eine fremde Staatsangehörigkeit.

Zu **151** (46,60 %) **unehelich geborenen Kindern** wurde die Vaterschaft beim Standesamt Reutte anerkannt. Bei 31 Kindern wurde die spätere Eheschließung der Eltern eingetragen.

In den 324 Geburten sind **3 Zwillingsgeburten** enthalten.

Die Geburten des Standesamtsverbandes Reutte verteilen sich wie folgt:

Gemeinde	2015	2014	2013	2012	2011
Reutte	74	77	51	58	63
Breitenwang	7	9	15	9	13
Lechaschau	25	12	16	17	18
Ehenbichl	6	8	6	15	9
Pflach	12	11	21	7	16
Höfen	10	9	8	20	10
Wängle	11	4	8	3	7
Heiterwang	2	4	3	3	3
Musau	2	1	3	3	3
Pinswang	9	4	2	1	4
Gesamt:	158	139	133	136	146

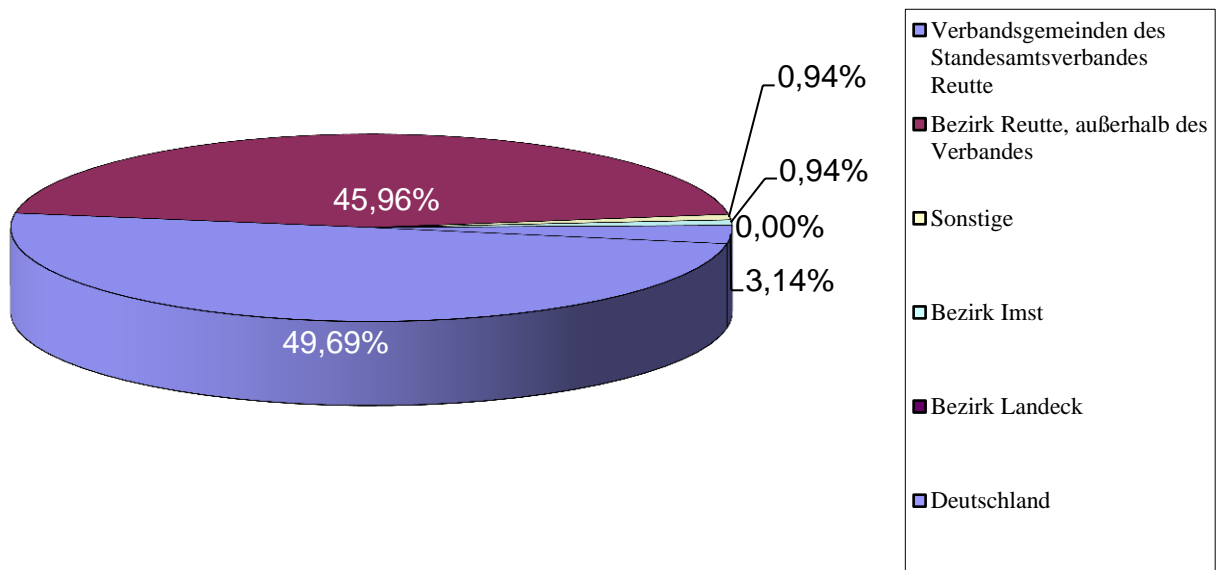
Auf die Gemeinden außerhalb des Standesamtsverbandes Reutte entfallen 160 (49,39 %) Geburten, verteilt auf nachstehende Gemeinden:

<u>Bezirk Reutte:</u>	Bach	5
	Berwang	4
	Biberwier	2
	Bichlbach	6
	Ehrwald	18
	Elbigenalp	12
	Elmen	6
	Forchach	4
	Gramais	-
	Grän	5
	Häselgehr	6
	Hinterhornbach	-
	Holzgau	7

Jungholz	-
Kaisers	1
Lermoos	6
Namlos	-
Nesselwängle	9
Pfafflar	-
Schattwald	4
Stanzach	1
Steeg	4
Tannheim	20
Vils	11
Vorderhornbach	-
Weißbach am Lech	12
Zöblen	1
<hr/>	
	144

Außerhalb des Bezirkes Reutte:

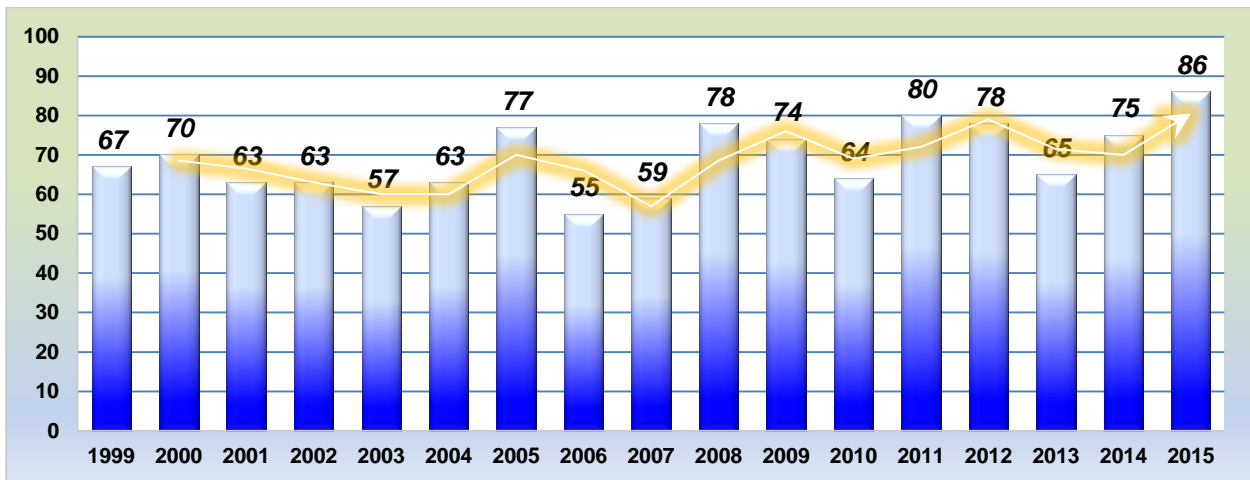
Bezirk Landeck	-
Bezirk Imst	3
Deutschland	10
Sonstige	3
<hr/>	
	16



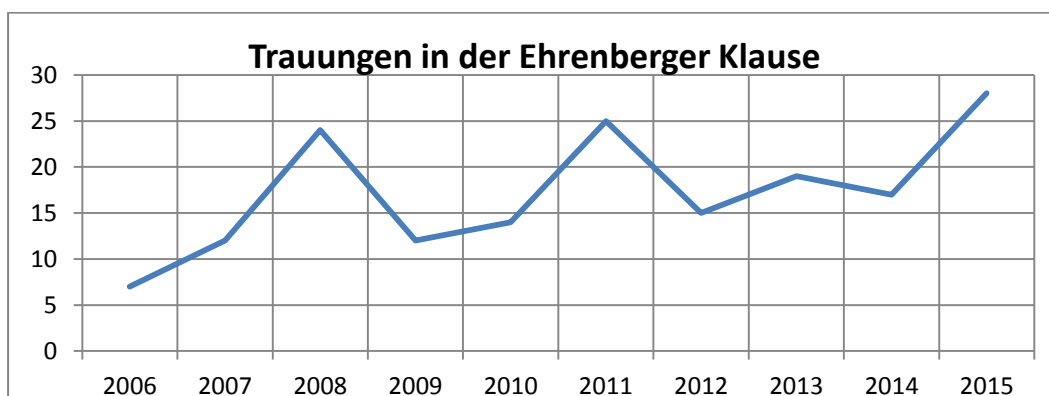
EHESCHLISSUNGEN:



Im Jahr 2015 haben sich 172 Verlobte vor den Standesbeamten des Standesamtsverbandes Reutte das JA-Wort gegeben. **Somit konnte heuer der Standesamtsverband Reutte mit 86 Trauungen seit 16 Jahren einen Rekord verzeichnen.** Gegenüber dem Vorjahr bedeutet dies eine Zunahme von 14,67 %.



28 Trauungen (32,56 %) wurden in den Räumlichkeiten der Ehrenberger Klause (Bretterkapelle, Ehrenbergkeller und in der Arena) und 63 Trauungen (67,44 %) im Trauungszimmer der Marktgemeinde Reutte vorgenommen.



Im Zentralen Personenstandsregister waren 24 Ehen zusätzlich nachzuerfassen, die im Ausland geschlossen wurden. Somit mussten vom Standesamtsverband Reutte GESAMT 110 Ehen im Zentralen Personenstandsregister /ZPR) eingetragen werden.

Von den 220 Brautleuten hatten 79 (35,91 %) eine ausländische Staatsangehörigkeit.

Alter der Eheschließenden:

Der älteste Mann war 68 Jahre, die älteste Frau war 60 Jahre.
 Der jüngste Mann war 22 Jahre, die jüngste Frau war 20 Jahre.
 Der größte Altersunterschied betrug 25 Jahre.

Ausgestellte Ehefähigkeitszeugnisse:

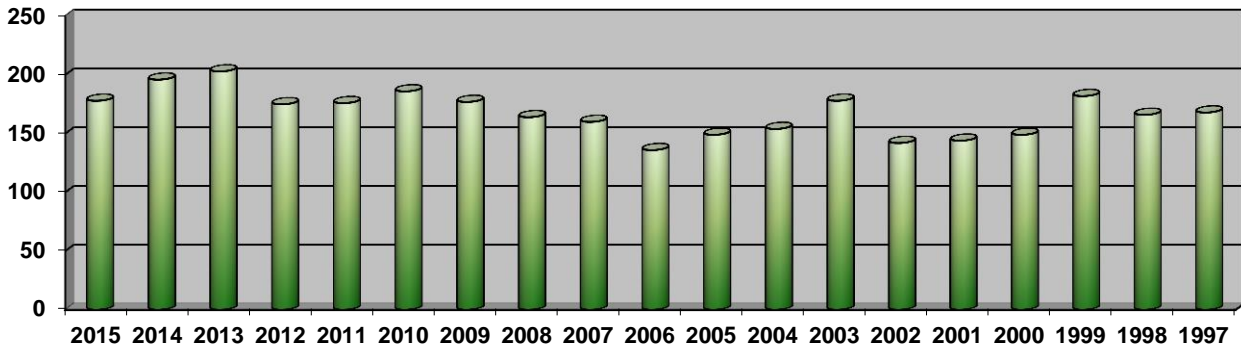
Für **17** österreichische Staatsbürger, welche vor einem ausländischen Standesamt die Ehe geschlossen haben, wurden Ehefähigkeitszeugnisse ausgestellt.

5 Eheschließungen wurden zur Vornahme der stadesamtlichen Trauung an ein anderes Standesamt abgetreten.

STERBEFÄLLE:

178 Sterbefälle, davon **78** (43,82 %) männliche und **100** (56,18 %) weibliche.
Das Durchschnittsalter betrug bei den Männern **75,19** Jahre und bei den Frauen **78,46** Jahre.
Der älteste Mann war 94 Jahre alt, die älteste Frau 98 Jahre.





70 Personen sind im Bezirkskrankenhaus Reutte verstorben.

2014: 197 Sterbefälle, davon 106 Personen im Bezirkskrankenhaus Reutte,
 2013: 203 Sterbefälle, davon 105 Personen im Bezirkskrankenhaus Reutte,
 2012: 175 Sterbefälle, davon 96 Personen im Bezirkskrankenhaus Reutte,
 2011: 176 Sterbefälle, davon 92 Personen im Bezirkskrankenhaus Reutte,
 2010: 186 Sterbefälle, davon 107 Personen im Bezirkskrankenhaus Reutte,
 2009: 177 Sterbefälle, davon 94 Personen im Bezirkskrankenhaus Reutte,
 2008: 164 Sterbefälle, davon 109 Personen im Bezirkskrankenhaus Reutte,
 2007: 160 Sterbefälle, davon 105 Personen im Bezirkskrankenhaus Reutte,
 2006: 136 Sterbefälle, davon 75 Personen im Bezirkskrankenhaus Reutte,
 2005: 149 Sterbefälle, davon 87 Personen im Bezirkskrankenhaus Reutte
 2004: 154 Sterbefälle, davon 83 Personen im Bezirkskrankenhaus Reutte,
 2003: 178 Sterbefälle, davon 91 Personen im Bezirkskrankenhaus Reutte,
 2002: 142 Sterbefälle, davon 77 Personen im Bezirkskrankenhaus Reutte,
 2001: 144 Sterbefälle, davon 87 Personen im Bezirkskrankenhaus Reutte,
 2000: 149 Sterbefälle, davon 99 im Bezirkskrankenhaus Reutte,

In den 178 Sterbefällen sind 2 Totgeburten enthalten.

(2014: keine Totgeburt; 2013: keine Totgeburt; 2012: 2 Totgeburten; 2011: 1 Totgeburt;
 2010: 1 Totgeburt; 2009: 1 Totgeburt; 2008: 1 Totgeburt; 2007: 1 Totgeburt; 2006: Keine
 Totgeburt; 2005: 1 Totgeburt, 2004: keine Totgeburt, 2003: 3 Totgeburten; 2002: keine
 Totgeburt; 2001: 1 Totgeburt, 2000: keine Totgeburt; 1999: 2 Totgeburten; 1998: 1
 Totgeburt; 1997: 2 Totgeburten, 1996: 1 Totgeburt).

GESAMTZAHL DER PERSONENSTANDSFÄLLE:

2015	2014	2013	2012	2011	2010	2009	2008	2007	2006	2005	2004	2003
588	555	543	557	557	543	566	538	517	498	549	522	526

STAATSBÜRGERSCHAFTSVERBAND:

Beim Staatsbürgerschaftsverband Reutte wurden im Jahre 2015
Staatsbürgerschaftsnachweise ausgestellt.

2015	2014	2013	2012	2011	2010	2009	2008	2007	2006	2005	2004	2003
435	255	232	304	282	287	318	311	271	328	379	396	328

Günther Mair
(Standesbeamter)