

Standesamts- und Staatsbürgerschaftsverband

Reutte

6600 REUTTE/Tirol
Obermarkt 1, Postfach 53

Telefon: 05672/72300-18
Telefax: 05672/72300-44
E-Mail: standesamt@reutte.at
<http://www.reutte.at>



Reutte, 10. Jänner 2012

STATISTIK DES STANDESAMTSVERBANDES REUTTE FÜR DAS JAHR 2011

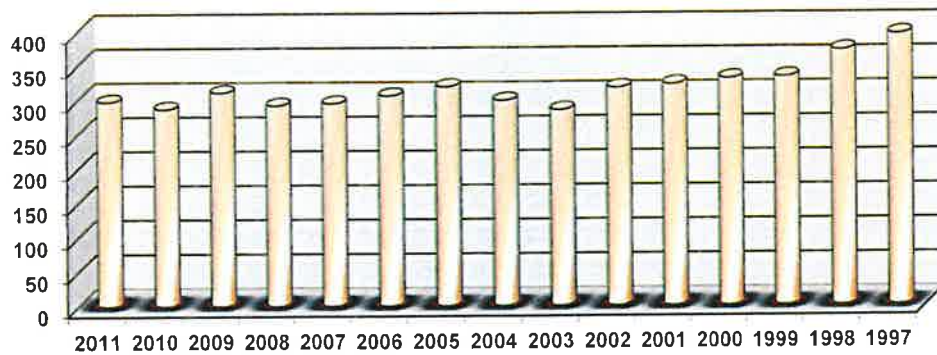
Der Standesamtsverband Reutte, welcher die Gemeinden Reutte, Breitenwang, Lechaschau, Ehenbichl, Pflach, Höfen, Wängle, Heiterwang, Musau und Pinswang umfasst, verzeichnete im Jahre 2011 folgende Personenstandsfälle:

GEBURTEN:

298 Geburten, davon 140 (46,98 %) Knaben und 158 (53,02 %) Mädchen,
297 Geburten wurden im Bezirkskrankenhaus Reutte geboren.

2010: 287 Geburten, davon 284 im Bezirkskrankenhaus Reutte,
2009: 313 Geburten, davon 311 im Bezirkskrankenhaus Reutte,
2008: 292 Geburten, davon 290 im Bezirkskrankenhaus Reutte,
2007: 295 Geburten, davon 293 im Bezirkskrankenhaus Reutte,
2006: 306 Geburten, davon 304 im Bezirkskrankenhaus Reutte,
2005: 319 Geburten, davon 316 im Bezirkskrankenhaus Reutte,
2004: 299 Geburten, davon 298 im Bezirkskrankenhaus Reutte,
2003: 285 Geburten, davon 285 im Bezirkskrankenhaus Reutte,
2002: 317 Geburten, davon 316 im Bezirkskrankenhaus Reutte,
2001: 322 Geburten, davon 322 im Bezirkskrankenhaus Reutte,
2000: 330 Geburten, davon 330 im Bezirkskrankenhaus Reutte,
1999: 332 Geburten, davon 332 im Bezirkskrankenhaus Reutte,
1998: 371 Geburten, davon 370 im Bezirkskrankenhaus Reutte,
1997: 394 Geburten, davon 394 im Bezirkskrankenhaus Reutte,
1996: 329 Geburten, davon 329 im Bezirkskrankenhaus Reutte.





127 (42,62 %) Kinder sind **unehelich geboren**, somit entfällt auf 2,4 Kinder 1 uneheliches Kind.
 2010: 44,95 %, 2009: 37,70 %; 2008: 39,73 %; 2007: 42,71 %.
 2001 bis 2006: jedes 3. Kind
 1996 bis 2000: jedes 4. Kind

Zu **116** außerehelichen Kindern wurde die Vaterschaft bei der Geburt des Kindes anerkannt, zu 6 Kindern wurde die Vaterschaft nachträglich anerkannt. Vom Standesamt Reutte wurden **126 Vaterschaftsanerkennungen** beurkundet.

2 im Jahre 2011 geborene Kinder wurden durch die nachfolgende Eheschließung der Eltern legitimiert.

In den 298 Geburten sind **5 Zwillingsgeburten** enthalten.

Von den 298 geborenen Kindern besitzen **49 (16,44 %)** eine **ausländische Staatsangehörigkeit**:

| | |
|----|-------------------------|
| 25 | Deutschland |
| 6 | Bosnien und Herzegowina |
| 5 | Niederlande |
| 4 | Türkei |
| 4 | Kroatien |
| 2 | Slowakei |
| 1 | Polen |
| 1 | Schweiz |
| 1 | Vereinigtes Königreich |

Von den 249 als Österreicher geborenen Kindern entstammen 53 (21,29 %) aus einer Mischehe (ein Elternteil besitzt die österreichische Staatsbürgerschaft und der andere Elternteil eine fremde Staatsangehörigkeit.) Gemäß § 7 Abs. 1 des Staatsbürgerschaftsgesetzes erwirbt ein eheliches Kind die österreichische Staatsbürgerschaft mit der Geburt, wenn in diesem Zeitpunkt ein Elternteil österreichischer Staatsbürger ist.

Aufteilung der Geburten nach Monaten:

| | |
|-----------|----|
| Jänner | 18 |
| Februar | 21 |
| März | 23 |
| April | 25 |
| Mai | 27 |
| Juni | 21 |
| Juli | 31 |
| August | 30 |
| September | 28 |
| Oktober | 23 |
| November | 27 |
| Dezember | 24 |

Die Geburten des Standesamtsverbandes Reutte verteilen sich wie folgt:

| Gemeinde | 2011 | 2010 | 2009 | 2008 | 2007 |
|-----------------|-------------|-------------|-------------|-------------|-------------|
| Reutte | 63 | 47 | 56 | 47 | 49 |
| Breitenwang | 13 | 14 | 18 | 20 | 11 |
| Lechaschau | 18 | 20 | 20 | 19 | 15 |
| Ehenbichl | 9 | 7 | 8 | 13 | 3 |
| Pflach | 16 | 13 | 12 | 13 | 13 |
| Höfen | 10 | 17 | 14 | 9 | 11 |
| Wängle | 7 | 6 | 8 | 1 | 5 |
| Heiterwang | 3 | 3 | 2 | 3 | 4 |
| Musau | 3 | 4 | 4 | 5 | 6 |
| Pinswang | 4 | 4 | 5 | 5 | 5 |
| Gesamt: | 146 | 135 | 147 | 135 | 122 |

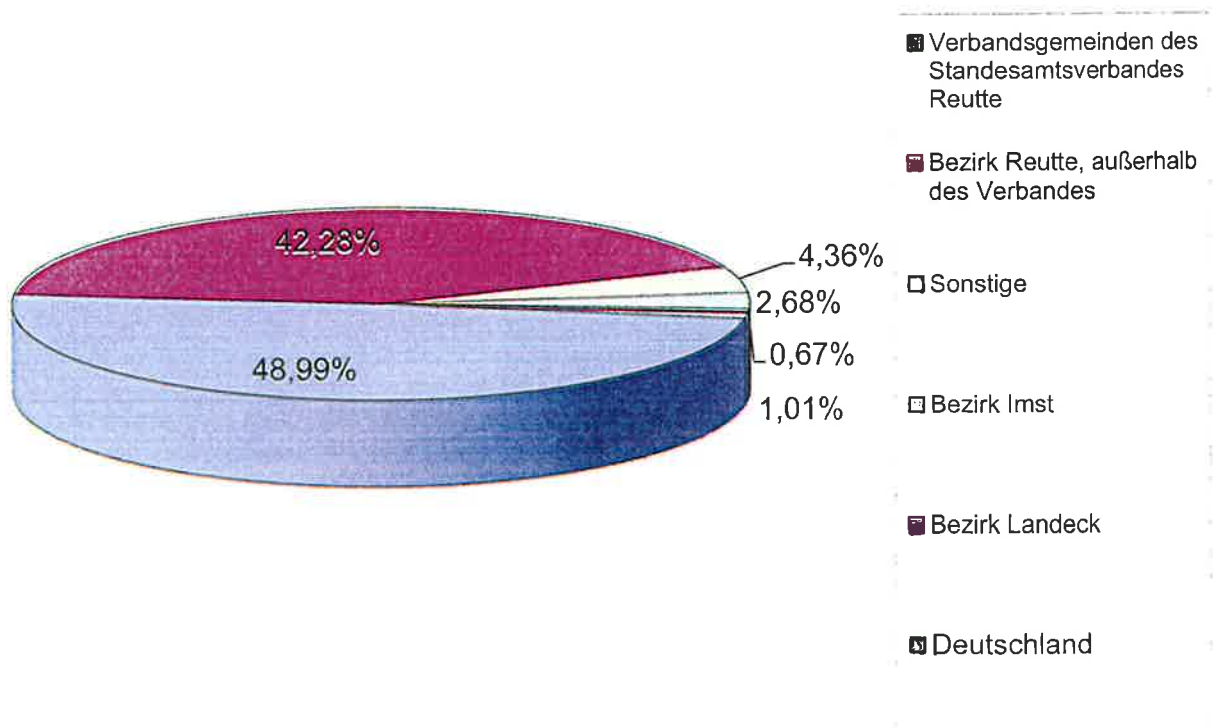
Auf die Gemeinden außerhalb des Standesamtsverbandes Reutte entfallen 152 Geburten (51,01 %), verteilt auf nachstehende Gemeinden:

| | | |
|------------------------------|------------|----|
| <u>Bezirk Reutte:</u> | Bach | 8 |
| | Berwang | 5 |
| | Biberwier | 7 |
| | Bichlbach | 6 |
| | Ehrwald | 14 |
| | Elbigenalp | 11 |
| | Elmen | 2 |
| | Forchach | 1 |
| | Gramais | - |

| | |
|------------------|------------|
| Grän | 4 |
| Häselgehr | 5 |
| Hinterhornbach | 2 |
| Holzgau | 3 |
| Jungholz | - |
| Kaisers | 1 |
| Lermoos | 5 |
| Namlos | - |
| Nesselwängle | 8 |
| Pfafflar | - |
| Schattwald | 8 |
| Stanzach | 1 |
| Steeg | 4 |
| Tannheim | 11 |
| Vils | 7 |
| Vorderhornbach | 2 |
| Weißbach am Lech | 10 |
| Zöblen | 1 |
| | 126 |

Außerhalb des Bezirkes Reutte:

| | |
|----------------|-----------|
| Bezirk Landeck | 2 |
| Bezirk Imst | 8 |
| Deutschland | 3 |
| Sonstige | 13 |
| | 26 |



Vornamensstatistik 2011

Anzahl der Kinder mit

| | |
|------------------------|-----|
| einem Vornamen | 187 |
| zwei Vornamen | 106 |
| drei Vornamen | 5 |
| mehr als drei Vornamen | 0 |

Häufigkeit der vergebenen Vornamen

| Rang Mädchen | Anzahl | Rang Knaben | Anzahl |
|--------------|--------|-------------|--------|
| 1 Emma | 8 | 1 Felix | 4 |
| 2 Lena | 4 | Lukas | 4 |
| Lina | 4 | Sebastian | 4 |
| 3 Chiara | 3 | Simon | 4 |
| Elena | 3 | Tobias | 4 |
| Emily | 3 | 2 Elias | 3 |
| Klara | 3 | Jakob | 3 |
| Lea | 3 | Jonas | 3 |
| Lisa | 3 | Julian | 3 |
| Mia | 3 | Kilian | 3 |
| Ronja | 3 | Leon | 3 |
| Sophia | 3 | Maximilian | 3 |
| 4 Amelie | 2 | Paul | 3 |
| Annalena | 2 | 3 Alexander | 2 |
| Eva | 2 | Daniel | 2 |
| Hannah | 2 | David | 2 |
| Johanna | 2 | Emilio | 2 |
| Lara | 2 | Finn | 2 |
| Laura | 2 | Johannes | 2 |
| Lia | 2 | Jonathan | 2 |
| Lorena | 2 | Luca | 2 |
| Marie | 2 | Luis | 2 |
| Nina | 2 | Moritz | 2 |
| Sarah | 2 | Niklas | 2 |
| Selina | 2 | Noah | 2 |
| Stella | 2 | Rene | 2 |
| 5 Alina | 1 | Samuel | 2 |
| Alissa | 1 | Sandro | 2 |
| Amy | 1 | 4 Aaron | 1 |
| Ana | 1 | Adem | 1 |
| Andjelina | 1 | Alberto | 1 |
| Anna | 1 | Aleksandar | 1 |
| Annabelle | 1 | Andjelo | 1 |
| Anne | 1 | Andrija | 1 |

Vornamensstatistik 2011

| | | | |
|---------------|---|----------|---|
| Anouk | 1 | Aras | 1 |
| Antonia | 1 | Axel | 1 |
| Ayleen | 1 | Bastian | 1 |
| Azranur | 1 | Benedikt | 1 |
| Belinay | 1 | Berkay | 1 |
| Carina | 1 | Clemens | 1 |
| Carla | 1 | Damian | 1 |
| Cornelia | 1 | Dario | 1 |
| Dilan | 1 | Deniz | 1 |
| Dilşah | 1 | Devin | 1 |
| Duru | 1 | Diego | 1 |
| Ecrin | 1 | Elyesa | 1 |
| Edita | 1 | Emilian | 1 |
| Elia | 1 | Enrique | 1 |
| Elina | 1 | Esad | 1 |
| Elinaz | 1 | Fabian | 1 |
| Elisa | 1 | Fabio | 1 |
| Emely | 1 | Florian | 1 |
| Emilia | 1 | Gabriel | 1 |
| Emilia-Sophie | 1 | Güven | 1 |
| Eylül | 1 | Hlynur | 1 |
| Finja | 1 | Justus | 1 |
| Greta | 1 | Kayra | 1 |
| Helena | 1 | Killian | 1 |
| Ida | 1 | Laurenz | 1 |
| Ina | 1 | Laurin | 1 |
| Irmak | 1 | Leandro | 1 |
| Jaciara | 1 | Lenz | 1 |
| Jaquelin | 1 | Leo | 1 |
| Jasmin | 1 | Leonard | 1 |
| Jessika | 1 | Levi | 1 |
| Josephine | 1 | Levin | 1 |
| Julia | 1 | Lias | 1 |
| Katharina | 1 | Marcel | 1 |
| Kristina | 1 | Marijan | 1 |
| Larissa | 1 | Marlon | 1 |
| Leni | 1 | Martin | 1 |
| Leny | 1 | Mathias | 1 |
| Leonie | 1 | Matteo | 1 |
| Letizia | 1 | Matthäus | 1 |
| Lia-Marie | 1 | Mehmet | 1 |
| Liana | 1 | Musab | 1 |
| Lilli | 1 | Nico | 1 |
| Linda | 1 | Nino | 1 |
| Lucy-Beatrice | 1 | Patrick | 1 |

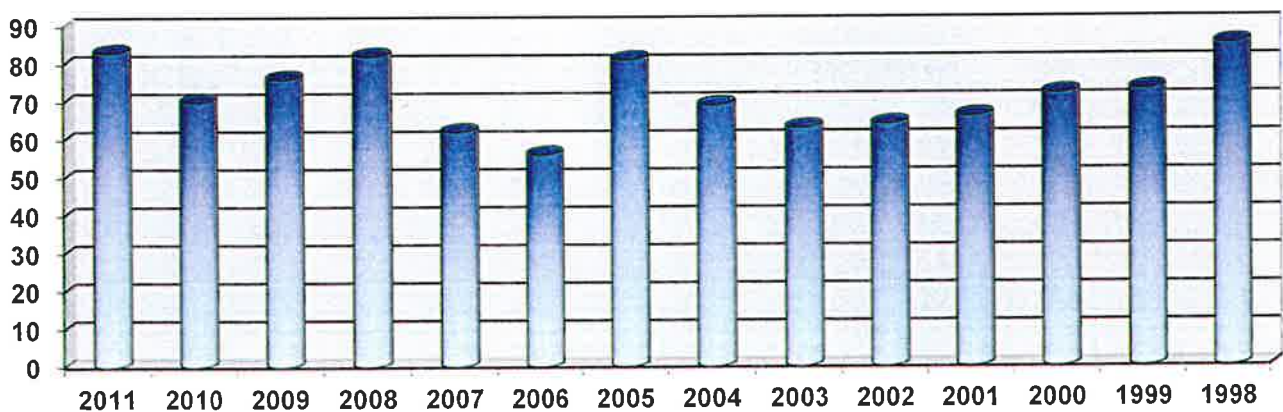
Vornamensstatistik 2011

| | | | |
|-----------|---|----------|---|
| Luisa | 1 | Philip | 1 |
| Luzia | 1 | Philipp | 1 |
| Madeleine | 1 | Pius | 1 |
| Madlen | 1 | Raphael | 1 |
| Madlin | 1 | Sahin | 1 |
| Maja | 1 | Sandi | 1 |
| Maren | 1 | Silvan | 1 |
| Maria | 1 | Thomas | 1 |
| Marlene | 1 | Tizian | 1 |
| Matilda | 1 | Tugay | 1 |
| Melissa | 1 | Tuna | 1 |
| Miriam | 1 | Uğur | 1 |
| Mona | 1 | Valentin | 1 |
| Nangsa | 1 | Vincent | 1 |
| Naomi | 1 | Yannick | 1 |
| Noemi | 1 | | |
| Nora | 1 | | |
| Norah | 1 | | |
| Novalie | 1 | | |
| Olivia | 1 | | |
| Paola | 1 | | |
| Paulina | 1 | | |
| Rebecca | 1 | | |
| Romina | 1 | | |
| Romy | 1 | | |
| Sarina | 1 | | |
| Sina | 1 | | |
| Sophie | 1 | | |
| Tabea | 1 | | |
| Theresa | 1 | | |
| Tuana | 1 | | |
| Valentina | 1 | | |
| Valerie | 1 | | |
| Zaklina | 1 | | |

E H E S C H L I E S S U N G E N :

Im Jahr **2011** wurden vor dem Standesamt Reutte **83 Ehen** geschlossen.

2010: 70 Eheschließungen
 2009: 76 Eheschließungen
 2008: 82 Eheschließungen
 2007: 62 Eheschließungen
 2006: 56 Eheschließungen
 2005: 81 Eheschließungen
 2004: 69 Eheschließungen
 2003: 63 Eheschließungen
 2002: 64 Eheschließungen
 2001: 66 Eheschließungen
 2000: 72 Eheschließungen
 1999: 73 Eheschließungen
 1998: 85 Eheschließungen
 1997: 73 Eheschließungen
 1996: 70 Eheschließungen



Von den 166 Brautleuten besaßen **40** (24,10 %) eine **ausländische Staatsangehörigkeit**:

| | |
|----|---------------------|
| 17 | Deutschland |
| 8 | Türkei |
| 6 | Kroatien |
| 2 | Bosnien-Herzegowina |
| 1 | Italien |
| 1 | Thailand |
| 1 | Polen |
| 1 | Niederlande |
| 1 | Irland |
| 1 | Rumänien |
| 1 | Ungarn |

Eheschließungen nach Staatsangehörigkeit:

| | |
|--|----|
| Beide Österreicher | 52 |
| Österreicher/in mit EU-Bürger/in | 11 |
| Österreicher/in mit Nicht-EU-Bürger/in | 11 |
| Beide Nicht-Österreicher | 9 |

Religionszugehörigkeit der Brautleute:

| | |
|-------------------|-----|
| röm.-kath. | 118 |
| islamisch | 20 |
| evangelisch AB | 8 |
| serbisch-orthodox | 4 |
| buddhistisch | 1 |
| rum.-orth. | 1 |
| ohne Bekenntnis | 14 |

Von den 166 Verlobten schlossen **24** (12 Männer, 12 Frauen) die **2. Ehe**, **5** Verlobte (3 Männer, 2 Frauen) gingen die **3. Ehe** ein.

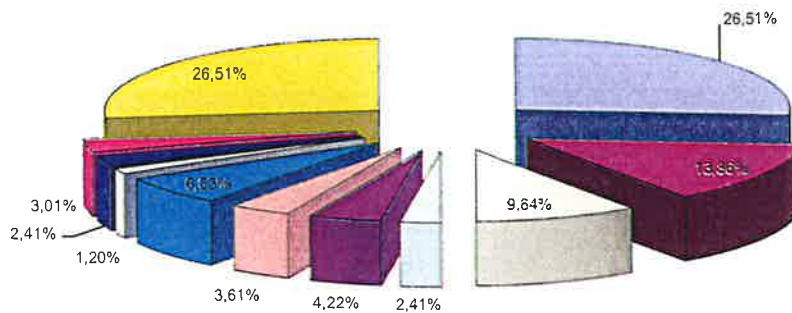
Von den 83 Brautpaaren wurden **28 gemeinsame, als unehelich beurkundete Kinder** verzeichnet, die infolge der Eheschließung legitimiert wurden.

Von den Verlobten bestimmte Namensführungen:

- **75** (90,36 %) **Ehepaare** haben den **Familiennamen des Mannes** als gemeinsamen Familiennamen bestimmt.
- **0 Ehepaare** haben den **Familiennamen der Frau** als gemeinsamen Familiennamen bestimmt.
- Bei **4 Ehepaaren** hat die **Frau ihren bisherigen Familiennamen dem gemeinsamen Familiennamen nachgestellt**.
- Bei **2 Ehepaaren** hat die **Frau ihren bisherigen Familiennamen dem gemeinsamen Familiennamen vorangestellt**.
- **8 Ehepaare** (9,64 %) führen ihre **bisherigen Familiennamen** weiter.
- Bei 2 Ehepaaren führen die gemeinsamen Kinder den Familiennamen der Mutter, sonst den des Vaters.

Von den 83 Eheschließungen waren

| | |
|------------|--|
| 44 | Personen aus Reutte |
| 23 | Personen aus Lechaschau |
| 16 | Personen aus Höfen |
| 4 | Personen aus Wängle |
| 7 | Personen aus Breitenwang |
| 6 | Personen aus Ehenbichl |
| 11 | Personen aus Pflach |
| 2 | Personen aus Pinswang |
| 4 | Personen aus Heiterwang |
| 5 | Personen aus Musau |
| 122 | (73,49%) Personen aus den Verbandsgemeinden des Standesamtsverbandes Reutte |
| 44 | (26,51 %) Personen aus anderen Gemeinden |



- Reutte
- Lechaschau
- Höfen
- Wängle
- Breitenwang
- Ehenbichl
- Pflach
- Pinswang
- Heiterwang
- Musau
- Sonstige

Alter der Eheschließenden:

Der älteste Mann war 64 Jahre, die älteste Frau war 53 Jahre.
 Der jüngste Mann war 19 Jahre, die jüngste Frau war 18 Jahre.
 Der größte Altersunterschied betrug 29 Jahre (Mann älter als Frau).

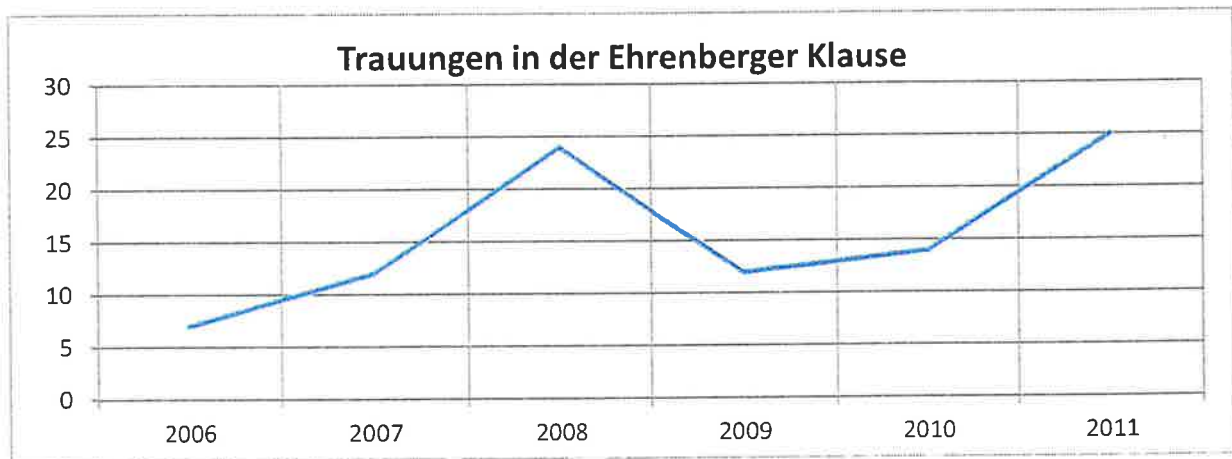
Aufteilung der Eheschließungen nach Monaten:

| | 2011 | 2010 | 2009 | 2008 | 2007 | 2006 | 2005 | 2004 | 2003 | 2002 | 2001 | 2000 |
|------------------|------|------|------|------|------|------|------|------|------|------|------|------|
| Jänner | 3 | 4 | 1 | 2 | 0 | 1 | 2 | - | 1 | 2 | 1 | 3 |
| Februar | 4 | 3 | 3 | 2 | 2 | 3 | 4 | 1 | 4 | 1 | - | 6 |
| März | 3 | 4 | 9 | 9 | 2 | 2 | 4 | 1 | 3 | 5 | 5 | 1 |
| April | 7 | 2 | 1 | 5 | 4 | 4 | 7 | 6 | 2 | 1 | 1 | 8 |
| Mai | 14 | 11 | 9 | 14 | 9 | 7 | 13 | 10 | 6 | 13 | 15 | 13 |
| Juni | 16 | 6 | 10 | 4 | 6 | 7 | 15 | 10 | 12 | 8 | 9 | 6 |
| Juli | 10 | 7 | 7 | 9 | 8 | 8 | 9 | 7 | 6 | 7 | 7 | 13 |
| August | 4 | 3 | 5 | 14 | 5 | 3 | 5 | 9 | 6 | 11 | 3 | 6 |
| September | 13 | 11 | 13 | 9 | 11 | 14 | 9 | 11 | 8 | 5 | 12 | 8 |
| Oktober | 4 | 8 | 11 | 6 | 8 | 4 | 5 | 6 | 6 | 7 | 6 | 4 |
| November | 1 | 5 | 5 | 4 | 4 | 2 | 4 | 2 | 3 | 3 | 4 | 2 |
| Dezember | 4 | 6 | 2 | 4 | 3 | 1 | 4 | 6 | 6 | 1 | 3 | 2 |

Beim Standesamt Reutte wurden 73 Aufgebote bestellt. 6 Aufgebote wurden zur Vornahme der Eheschließung an andere Standesämter abgetreten. **13 Aufgebote wurden von anderen Standesämtern zur Vornahme der Eheschließung vor dem Standesamt Reutte abgetreten.**

25 (30,12 %) Trauungen wurden in der **Ehrenberger Klaus** geschlossen, davon

- 13 Bretterkapelle
- 10 Ehrenbergkeller
- 2 Salzstadel
- 0 Arena



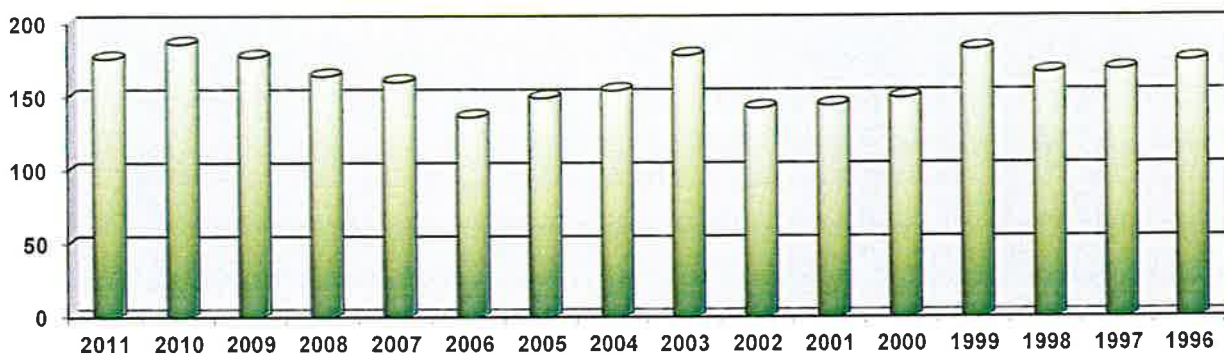
Ausgestellte Ehesfähigkeitszeugnisse:

Für 14 österreichische Staatsbürger, welche vor einem ausländischen Standesamt die Ehe geschlossen haben, wurden Ehesfähigkeitszeugnisse ausgestellt.

| 2011 | 2010 | 2009 | 2008 | 2007 | 2006 | 2005 | 2004 | 2003 | 2002 | 2001 | 2000 | 1999 |
|------|------|------|------|------|------|------|------|------|------|------|------|------|
| 14 | 17 | 18 | 17 | 16 | 17 | 15 | 17 | 16 | 20 | 17 | 10 | 14 |

STERBEFÄLLE:

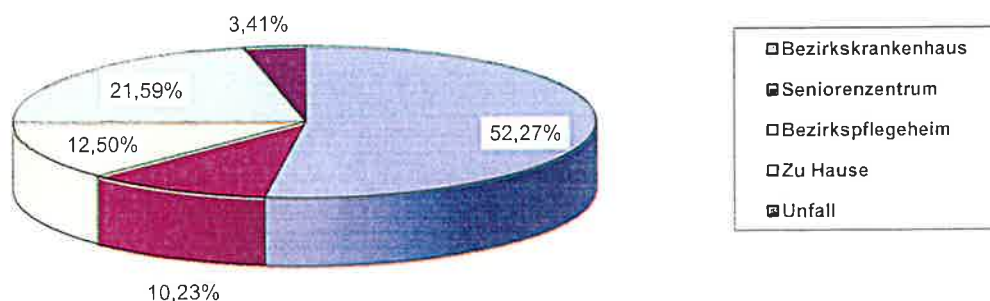
176 Sterbefälle, davon 80 (45,45 %) männliche und 96 (54,55 %) weibliche.
Das Durchschnittsalter betrug bei den Männern 73,46 Jahre und bei den Frauen 80,84 Jahre.



92 Personen sind im **Bezirkskrankenhaus Reutte** verstorben.

2010: 186 Sterbefälle, davon 107 Personen im Bezirkskrankenhaus Reutte,
2009: 177 Sterbefälle, davon 94 Personen im Bezirkskrankenhaus Reutte,
2008: 164 Sterbefälle, davon 109 Personen im Bezirkskrankenhaus Reutte,
2007: 160 Sterbefälle, davon 105 Personen im Bezirkskrankenhaus Reutte,
2006: 136 Sterbefälle, davon 75 Personen im Bezirkskrankenhaus Reutte,
2005: 149 Sterbefälle, davon 87 Personen im Bezirkskrankenhaus Reutte
2004: 154 Sterbefälle, davon 83 Personen im Bezirkskrankenhaus Reutte,
2003: 178 Sterbefälle, davon 91 Personen im Bezirkskrankenhaus Reutte,
2002: 142 Sterbefälle, davon 77 Personen im Bezirkskrankenhaus Reutte,
2001: 144 Sterbefälle, davon 87 Personen im Bezirkskrankenhaus Reutte,
2000: 149 Sterbefälle, davon 99 im Bezirkskrankenhaus Reutte,
1999: 182 Sterbefälle, davon 107 im Bezirkskrankenhaus Reutte,
1998: 166 Sterbefälle, davon 114 im Bezirkskrankenhaus Reutte,
1997: 168 Sterbefälle, davon 92 im Bezirkskrankenhaus Reutte,
1996: 174 Sterbefälle, davon 118 im Bezirkskrankenhaus Reutte.

- 18 **Personen** sind im Seniorenzentrum Reutte verstorben.
- 22 **Personen** sind im Bezirkspflegeheim Reutte verstorben.
- 38 **Personen** sind in ihrer Wohnung verstorben.
- 6 **Personen** sind durch einen Unfall ums Leben gekommen.



In den 176 Sterbefällen ist **1 Totgeburt** enthalten.

(2010: **1 Totgeburt**; 2009: **1 Totgeburt**; 2008: **1 Totgeburt**; 2007: **1 Totgeburt**; 2006: **Keine Totgeburt**; 2005: **1 Totgeburt**, 2004: **keine Totgeburt**, 2003: **3 Totgeburten**; 2002: **keine Totgeburt**; 2001: **1 Totgeburt**, 2000: **keine Totgeburt**; 1999: **2 Totgeburten**; 1998: **1 Totgeburt**; 1997: **2 Totgeburten**, 1996: **1 Totgeburt**).

Von den 176 Sterbefällen besaßen **14 (7,95 %)** eine **ausländische Staatsangehörigkeit**:

| | |
|-----------|-------------|
| 12 | Deutschland |
| 1 | Kroatien |
| 1 | Rumänien |

Religionszugehörigkeit der Verstorbenen:

| | |
|------------|-----------------|
| 161 | röm.-kath. |
| 4 | evangelisch AB |
| 1 | Altkath. |
| 9 | ohne Bekenntnis |

Familienstand der Verstorbenen:

| | |
|-----------|-------------|
| 70 | verheiratet |
| 71 | verwitwet |
| 23 | ledig |
| 11 | geschieden |

Aufteilung der Sterbefälle nach Monaten:

| | |
|----|-----------|
| 14 | Jänner |
| 17 | Februar |
| 12 | März |
| 11 | April |
| 18 | Mai |
| 14 | Juni |
| 13 | Juli |
| 17 | August |
| 16 | September |
| 9 | Oktober |
| 22 | November |
| 13 | Dezember |

Die Sterbefälle innerhalb des Standesamtsverbandes Reutte verteilen sich wie folgt:

| Gemeinde | 2011 | 2010 | 2009 | 2008 | 2007 |
|----------------|------------|------------|------------|------------|------------|
| Reutte | 47 | 44 | 49 | 46 | 44 |
| Breitenwang | 7 | 11 | 12 | 8 | 9 |
| Lechaschau | 12 | 14 | 17 | 8 | 14 |
| Ehenbichl | 25 | 23 | 17 | 22 | 16 |
| Pflach | 10 | 5 | 7 | 4 | 6 |
| Höfen | 6 | 11 | 8 | 7 | 7 |
| Wängle | 5 | 10 | 7 | 5 | 4 |
| Heiterwang | 7 | 5 | 8 | 4 | 2 |
| Musau | 1 | 1 | 1 | 2 | 1 |
| Pinswang | 2 | 4 | 3 | 3 | 2 |
| Gesamt: | 122 | 128 | 129 | 109 | 105 |

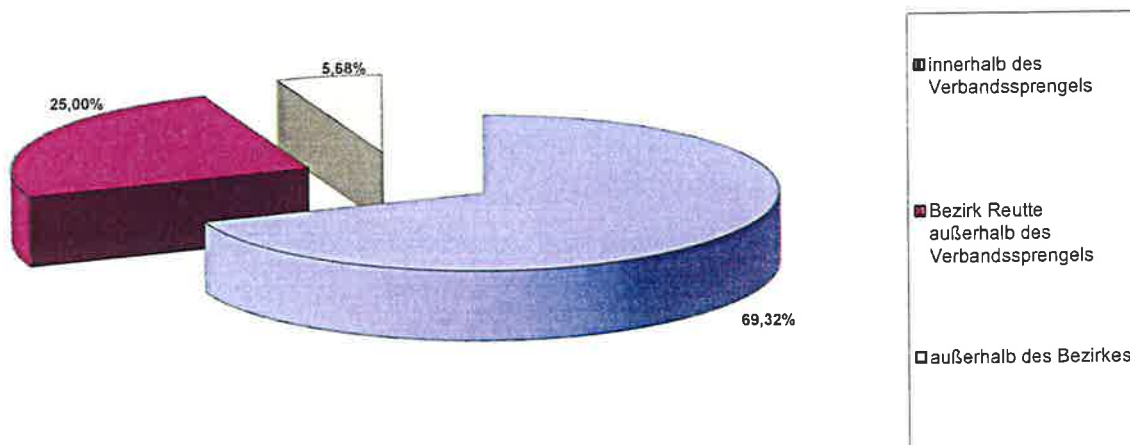
Auf die Gemeinden außerhalb des Standesamtsverbandes Reutte entfallen **54** Sterbefälle, verteilt auf nachstehende Gemeinden:

Bezirk Reutte:

| | |
|------------------|-----------|
| Bach | 2 |
| Berwang | 3 |
| Biberwier | 5 |
| Bichlbach | 1 |
| Ehrwald | 7 |
| Elbigenalp | 1 |
| Elmen | 2 |
| Forchach | 1 |
| Gramais | - |
| Grän | 2 |
| Häselgehr | 1 |
| Hinterhornbach | - |
| Holzgau | - |
| Jungholz | - |
| Kaisers | - |
| Lermoos | 5 |
| Nesselwängle | 1 |
| Pfafflar | 1 |
| Schattwald | 1 |
| Stanzach | - |
| Steeg | 1 |
| Tannheim | 5 |
| Vils | 1 |
| Vorderhornbach | - |
| Weißbach am Lech | 3 |
| Zöblen | 1 |
| | 44 |

Außerhalb des Bezirkes Reutte:

| | |
|----------------|-----------|
| Bezirk Landeck | - |
| Bezirk Imst | - |
| Sonstige | 10 |
| | 10 |



Gegenüberstellung der Geburten und Sterbefälle des Standesamtsverbandes Reutte im Jahre 2011:

| Gemeinde | Geburten | Sterbefälle |
|----------------|------------|-------------|
| Reutte | 63 | 47 |
| Breitenwang | 13 | 7 |
| Lechaschau | 18 | 12 |
| Ehenbichl | 9 | 25 |
| Pflach | 16 | 10 |
| Höfen | 10 | 6 |
| Wängle | 7 | 5 |
| Heiterwang | 3 | 7 |
| Musau | 3 | 1 |
| Pinswang | 4 | 2 |
| Gesamt: | 146 | 122 |

GESAMTZAHL DER PERSONENSTANDSFÄLLE:

| 2011 | 2010 | 2009 | 2008 | 2007 | 2006 | 2005 | 2004 | 2003 | 2002 | 2001 |
|------|------|------|------|------|------|------|------|------|------|------|
| 557 | 543 | 566 | 538 | 517 | 498 | 549 | 522 | 526 | 523 | 532 |

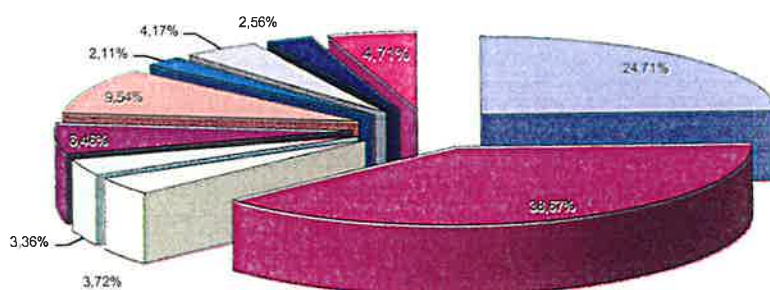
STAATSBÜRGERSCHAFTSVERBAND:

Beim Staatsbürgerschaftsverband Reutte wurden im Jahre 2011
282 Staatsbürgerschaftsnachweise ausgestellt.

| 2011 | 2010 | 2009 | 2008 | 2007 | 2006 | 2005 | 2004 | 2003 | 2002 | 2001 | 2000 |
|------|------|------|------|------|------|------|------|------|------|------|------|
| 282 | 287 | 318 | 311 | 271 | 328 | 379 | 396 | 328 | 349 | 268 | 331 |

Die Staatsbürgerschaftsevidenz umfasst derzeit nachstehenden Karteistand:

| | |
|---------------|---------------|
| Reutte | 4.002 |
| Breitenwang | 6.264 |
| Ehenbichl | 602 |
| Heiterwang | 545 |
| Höfen | 1.046 |
| Lechaschau | 1.545 |
| Musau | 341 |
| Pflach | 675 |
| Pinswang | 414 |
| Wängle | 763 |
| Gesamt | 16.197 |



| | |
|--------------------------|-------------|
| <input type="checkbox"/> | Reutte |
| <input type="checkbox"/> | Breitenwang |
| <input type="checkbox"/> | Ehenbichl |
| <input type="checkbox"/> | Heiterwang |
| <input type="checkbox"/> | Höfen |
| <input type="checkbox"/> | Lechaschau |
| <input type="checkbox"/> | Musau |
| <input type="checkbox"/> | Pflach |
| <input type="checkbox"/> | Pinswang |
| <input type="checkbox"/> | Wängle |

Mair
Mair
(Standesbeamter)

